

西安市长安区潏河管理站  
2022 年单位预算公开

目录

**第一部分 单位概况**

- 一、主要职责及机构设置
- 二、工作任务
- 三、人员情况说明

**第二部分 收支情况**

- 四、收支说明

**第三部分 其他情况**

- 五、“三公”经费及会议费、培训费情况说明
- 六、国有资产占有使用及资产购置情况说明
- 七、政府采购情况说明
- 八、绩效目标说明
- 九、公用经费情况说明
- 十、专业名词解释

**第四部分 公开报表**

## 第一部分 单位概况

### 一、主要职责及机构设置

西安市长安区湑河管理站成立于 1983 年，是长安区水务局下属财政全额拨款事业单位，主要管理范围为湑河、漓河、皂河、沔峪河部分河段等 20 条河流，有（湑河支流）大峪、白道峪、太平峪、小峪、羊峪、土门峪、蛟峪、太峪、鸭池峪、白石峪、黄峪、（漓河支流）康峪、白蛇峪、台沟、石砭峪、天子峪、抱龙峪、小五台沟、子午峪、（沔河支流）沔峪口、祥峪口、高冠峪等 22 条峪口，管理范围总长 295.6 公里。

单位内设办公室、财务室、工程科、韦曲分站、子午分站、杜曲分站、小峪分站、沔峪分站 7 个机构。

### 二、工作任务

1、宣传贯彻《中华人民共和国水法》、《中华人民共和国防洪法》、《中华人民共和国水污染防治法》等法律法规；负责并承担所辖库区水资源、水域、生态环境及水利工程设施的保护工作。

2、受区水务局的委托，负责对河道水事活动进行监督检查，对公民、法人或其它组织违反法律法规的行为实施行政处罚或采取其它行政措施。

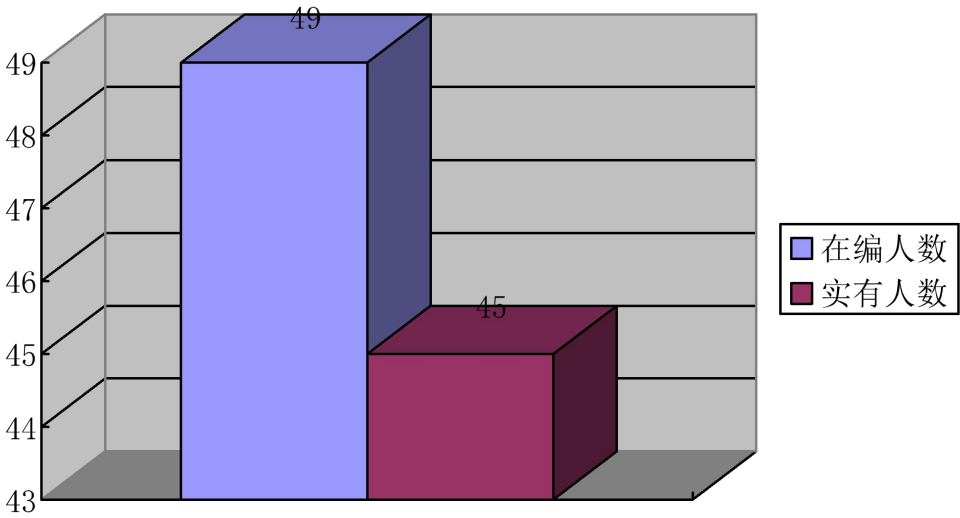
3、制订工程除险加固、更新改造和扩建建议方案；负责所辖河道的管理、保护、堤防工程维修和水毁工程修复工作；承担水工建筑物的检查和观测工作。

4、拟定所辖河道防汛中长期规划和年度计划，编制防汛方案；收集处理防汛抗旱信息，负责河道洪水监测预报；负责防汛物资的储备和管理工作。

5、负责所辖河道的绿化和生态治理工作；承担所辖河道水文观测和水质监测工作。

三、人员情况说明

截止上年底，本单位人员编制 49 人，其中行政编制 0 人、事业编制 49 人；实有人员 45 人，其中行政 0 人、事业 45 人。单位管理的离退休人员 29 人。



第二部分 收支情况

四、收支说明

(一) 收支预算总体情况

按照综合预算的原则，本单位所有收入和支出均纳入部门预

算管理。本单位当年预算收入 684.12 万元，其中一般公共预算拨款收入 684.12 万元、政府性基金拨款收入 0 万元，较上年增加 4.98 万元，主要原因是人员工资增加，社会保障和就业支出增加；本单位当年预算支出 684.12 万元，其中一般公共预算拨款支出 684.12 万元、政府性基金拨款支出 0 万元，较上年增加 4.98 万元，主要原因是人员工资增加，社会保障和就业支出增加。

## （二）财政拨款收支情况

本单位当年财政拨款收入 684.12 万元，其中一般公共预算拨款收入 684.12 万元、政府性基金拨款收入 0 万元，较上年增加 4.98 万元，主要原因是人员工资增加，社会保障和就业支出增加；本单位当年财政拨款支出 684.12 万元，其中一般公共预算拨款支出 684.12 万元、政府性基金拨款支出 0 万元，较上年增加 4.98 万元，主要原因是人员工资增加，社会保障和就业支出增加。

## （三）一般公共预算拨款支出明细情况

### 1、一般公共预算当年拨款规模变化情况

本单位当年一般公共预算拨款支出 684.12 万元，较上年增加 4.98 万元，主要原因是人员工资增加，社会保障和就业支出增加。

### 2、支出按功能科目分类的明细情况

本单位当年一般公共预算支出 684.12 万元，其中：

(1) 机关事业单位基本养老保险缴费支出(2080505) 49.71 万元, 较上年减少 4.38 万元, 原因是上年数据含追加部分;

(2) 机关事业单位职业年金缴费支出(2080506) 33.85 万元, 较上年增加 2.7 万元, 原因是今年数据含追加部分;

(3) 其他社会保障和就业支出(2089999) 28.51 万元, 与上年一致;

(4) 事业单位医疗(2101102) 40.77 万元, 较上年增加 0.09 万元, 原因是基数略有调整;

(5) 水利运行与维护(2130306) 456.17 万元, 较上年增加 118.18 万元, 原因是工资结构调整, 工资增加;

(6) 住房公积金(2210201) 75.12 万元, 较上年减少 6 万元, 原因为住房公积金基数有所调整。

### 3、支出按经济科目分类的明细情况

本单位当年一般公共预算支出 684.12 万元, 其中:

(1) 工资福利支出(301) 549.02 万元, 较上年减少 68.64 万元, 原因是人员减少;

(2) 商品和服务支出(302) 115.60 万元, 较上年增加 51.94 万元, 原因是工会经费增加、交通费增加、临聘人员增加;

(3) 对个人和家庭的补助支出(303) 19.5 万元, 较上年减少 12.1 万元, 原因是公务员医疗补助个人定额部分在对个人和家庭的补助中体现。

### 4、上年结转财政资金一般公共预算拨款支出情况

本单位无 2021 年结转的一般公共预算拨款资金支出。

#### **（四）政府性基金预算支出情况**

本单位无当年政府性基金预算收支，并已公开空表。

#### **（五）国有资本经营预算拨款收支情况**

本单位无当年国有资本经营预算拨款收支，并在财政拨款收支总体情况表中列示。

### **第三部分 其他情况**

#### **五、“三公”经费及会议费、培训费情况说明**

本单位当年一般公共预算“三公”经费预算支出 9 万元，较上年减少 0 万元。其中：公务用车运行维护费 9 万元，与上年一致。本单位当年一般公共预算公务接待费预算支出 0 万元，较上年减少 0 万元（100%），减少的主要原因是本年未预算公务接待费。本单位当年一般公共预算会议费预算支出 0 万元，较上年减少 0 万元（100%），减少的主要原因是本年未预算会议费。本单位当年一般公共预算培训费预算支出 0 万元，较上年减少 0 万元（100%），增加（减少）的主要原因是本年未预算培训费。

#### **六、国有资产占有使用及资产购置情况说明**

截止上年底，本单位共有车辆 5 辆，无单价 20 万元以上的设备。当年单位预算未安排购置车辆及单价 20 万元以上的设备。

#### **七、政府采购情况说明**

本单位当年无政府采购预算，并已公开空表。

#### **八、绩效目标情况说明**

本单位绩效目标管理全覆盖，涉及当年一般公共预算当年拨款 33.2 万元，当年政府性基金预算当年拨款 0 万元（详见公开报表中的绩效目标表）。

## 九、公用经费情况说明

本单位当年公用经费预算安排 82.41 万元，较上年增加 18.48 万元，原因是工会经费等费用增加。

## 十、专业名词解释

1. 公用经费：包括办公及印刷费、邮电费、差旅费、会议费、福利费、日常维修费、专用材料及一般设备购置费、办公用房水电费、办公用房取暖费、办公用房物业管理费、公务用车运行维护费以及其他费用。

2. 基本支出：指为保障机构正常运转、完成日常工作任务而发生的各项支出。

3. 项目支出：指单位为完成特定的行政工作任务或事业发展目标所发生的各项支出。

4. “三公”经费：指部门使用一般公共预算财政拨款安排的因公出国（境）费、公务用车购置及运行费和公务接待费支出。

5. 财政拨款收入：指本级财政当年拨付的资金。

## 第四部分 公开报表

# 2022年单位综合预算公开报表

单位名称：西安市长安区潏河管理站

保密审查情况：已审查

单位主要负责人审签情况：已审签



## 目录

报表	报表名称	是否空表	公开空表理由
表1	单位综合预算收支总表		
表2	单位综合预算收入总表		
表3	单位综合预算支出总表		
表4	单位综合预算财政拨款收支总表		
表5	单位综合预算一般公共预算支出明细表（按支出功能分类科目）		
表6	单位综合预算一般公共预算支出明细表（按支出经济分类科目）		
表7	单位综合预算一般公共预算基本支出明细表（按支出功能分类科目）		
表8	单位综合预算一般公共预算基本支出明细表（按支出经济分类科目）		
表9	单位综合预算政府性基金收支表	是	不涉及
表10	单位综合预算专项业务经费支出表		
表11	2022年部门综合预算财政拨款上年结转资金支出表	是	不涉及
表12	单位综合预算政府采购（资产配置、购买服务）预算表	是	不涉及
表13	单位综合预算一般公共预算拨款“三公”经费及会议费、培训费支出预算表		
表14	单位专项业务经费绩效目标表		
表15	单位整体支出绩效目标表		
表16	专项资金总体绩效目标表	是	不涉及

表1

单位综合预算收支总表

单位：元

收 入		支 出					
项 目	预算数	支出功能分类科目（按大类）	预算数	部门预算支出经济分类科目（按大类）	预算数	政府预算支出经济分类科目（按大类）	预算数
一、部门预算	6841221.00	一、部门预算	6841221.00	一、部门预算	6841221.00	一、部门预算	6841221.00
1、财政拨款	6841221.00	1、一般公共服务支出		1、人员经费和公用经费支出	6509221.00	1、机关工资福利支出	
(1)一般公共预算拨款	6841221.00	2、外交支出		(1)工资福利支出	5490196.00	2、机关商品和服务支出	
其中：专项资金列入部门预算的项目		3、国防支出		(2)商品和服务支出	824051.00	3、机关资本性支出（一）	
(2)政府性基金拨款		4、公共安全支出		(3)对个人和家庭的补助	194974.00	4、机关资本性支出（二）	
(3)国有资本经营预算收入		5、教育支出		(4)资本性支出		5、对事业单位经常性补助	6646247.00
2、上级补助收入		6、科学技术支出		2、专项业务经费支出	332000.00	6、对事业单位资本性补助	
3、事业收入		7、文化旅游体育与传媒支出		(1)工资福利支出		7、对企业补助	
其中：纳入财政专户管理的收费		8、社会保障和就业支出	1120706.00	(2)商品和服务支出	332000.00	8、对企业资本性支出	
4、事业单位经营收入		9、社会保险基金支出		(3)对个人和家庭补助		9、对个人和家庭的补助	194974.00
5、附属单位上缴收入		10、卫生健康支出	407651.00	(4)债务利息及费用支出		10、对社会保障基金补助	
6、其他收入		11、节能环保支出		(5)资本性支出(基本建设)		11、其他支出	
		12、城乡社区支出		(6)资本性支出			
		13、农林水支出	4561701.00	(7)对企业补助(基本建设)			
		14、交通运输支出		(8)对企业补助			
		15、资源勘探工业信息等支出		(9)对社会保障基金补助			
		16、商业服务业等支出		(10)其他支出			
		17、金融支出		3、上缴上级支出			
		18、援助其他地区支出		4、事业单位经营支出			
		19、自然资源海洋气象等支出		5、对附属单位补助支出			
		20、住房保障支出	751163.00				
		21、粮油物资储备支出					
		22、国有资本经营预算支出					
		23、灾害防治及应急管理支出					
		24、其他支出					
<b>本年收入合计</b>	6841221.00	<b>本年支出合计</b>	6841221.00	<b>本年支出合计</b>	6841221.00	<b>本年支出合计</b>	6841221.00
用事业基金弥补收支差额		结转下年		结转下年		结转下年	
上年实户资金余额		未安排支出的实户资金		未安排支出的实户资金		未安排支出的实户资金	
上年结转							
<b>收入总计</b>	6841221.00	<b>支出总计</b>	6841221.00	<b>支出总计</b>	6841221.00	<b>支出总计</b>	6841221.00

表2

单位综合预算收入总表

单位编码	单位名称	部门预算											
		合计	一般公共预算拨款		政府性基金 拨款	上级补助收 入	事业收入	事业单位经营 收入	对附属单位上 缴收入	用事业基金弥 补收支差额	上年结转	上年实户 资金余额	其他收入
			小计	其中：专项资金 列入部门预算项 目									
	合计	6841221	6841221										
145	西安市长安区水务局	6841221	6841221										
145004	西安市长安区漓河管理站	6841221	6841221										

单位：元

表3

## 单位综合预算支出总表

单位：元

[illegible]

表4

单位综合预算财政拨款收支总表

单位：元

收 入		支 出					
项 目	预算数	支出功能分类科目（按大类）	预算数	部门预算支出经济分类科目（按大类）	预算数	政府预算支出经济分类科目（按大类）	预算数
一、财政拨款	6841221.00	一、财政拨款	6841221.00	一、财政拨款	6841221.00	一、财政拨款	6841221.00
1、一般公共预算拨款	6841221.00	1、一般公共服务支出		1、人员经费和公用经费支出	6509221.00	1、机关工资福利支出	
其中：专项资金列入部门预算的项目		2、外交支出		(1)工资福利支出	5490196.00	2、机关商品和服务支出	
2、政府性基金拨款		3、国防支出		(2)商品和服务支出	824051.00	3、机关资本性支出（一）	
3、国有资本经营预算收入		4、公共安全支出		(3)对个人和家庭的补助	194974.00	4、机关资本性支出（二）	
		5、教育支出		(4)资本性支出		5、对事业单位经常性补助	6646247.00
		6、科学技术支出		2、专项业务经费支出	332000.00	6、对事业单位资本性补助	
		7、文化旅游体育与传媒支出		(1)工资福利支出		7、对企业补助	
		8、社会保障和就业支出	1120706.00	(2)商品和服务支出	332000.00	8、对企业资本性支出	
		9、社会保险基金支出		(3)对个人和家庭补助		9、对个人和家庭的补助	194974.00
		10、卫生健康支出	407651.00	(4)债务利息及费用支出		10、对社会保障基金补助	
		11、节能环保支出		(5)资本性支出（基本建设）		11、其他支出	
		12、城乡社区支出		(6)资本性支出			
		13、农林水支出	4561701.00	(7)对企业补助（基本建设）			
		14、交通运输支出		(8)对企业补助			
		15、资源勘探工业信息等支出		(9)对社会保障基金补助			
		16、商业服务业等支出		(10)其他支出			
		17、金融支出		3、上缴上级支出			
		18、援助其他地区支出		4、事业单位经营支出			
		19、自然资源海洋气象等支出		5、对附属单位补助支出			
		20、住房保障支出	751163.00				
		21、粮油物资储备支出					
		22、国有资本经营预算支出					
		23、灾害防治及应急管理支出					
		24、其他支出					
本年收入合计	6841221.00	本年支出合计	6841221.00	本年支出合计	6841221.00	本年支出合计	6841221.00
上年结转		结转下年		结转下年		结转下年	
收入总计	6841221.00	支出总计	6841221.00	支出总计	6841221.00	支出总计	6841221.00

表5

单位综合预算一般公共预算支出明细表（按支出功能分类科目）

单位：元

功能科目编码	功能科目名称	合计	人员经费支出	公用经费支出	专项业务经费支出	备注
**	合计	6841221	5685170	824051	332000	**
208	社会保障和就业支出	1120706	1120706			
20805	行政事业单位养老支出	835581	835581			
2080505	机关事业单位基本养老保险	497068	497068			
2080506	机关事业单位职业年金缴费	338513	338513			
20899	其他社会保障和就业支出	285125	285125			
2089999	其他社会保障和就业支出	285125	285125			
210	卫生健康支出	407651	407651			
21011	行政事业单位医疗	407651	407651			
2101102	事业单位医疗	407651	407651			
213	农林水支出	4561701	3405650	824051	332000	
21303	水利	4561701	3405650	824051	332000	
2130306	水利工程与维护	4561701	3405650	824051	332000	
221	住房保障支出	751163	751163			
22102	住房改革支出	751163	751163			
2210201	住房公积金	751163	751163			

表6

单位综合预算一般公共预算支出明细表（按支出经济分类科目）

单位：元								
部门经济科目编码	部门经济科目名称	政府经济科目编码	政府经济科目名称	合计	人员经费支出	公用经费支出	专项业务经费支出	备注
**	合计			6841221	5685170	824051	332000	
301	工资福利支出			5490196	5490196			
30101	基本工资	50501	工资福利支出	1716575	1716575			
30107	绩效工资	50501	工资福利支出	1776174	1776174			
30108	机关事业单位基本养老保险	50501	工资福利支出	497068	497068			
30109	职业年金缴费	50501	工资福利支出	338513	338513			
30110	职工基本医疗保险缴费	50501	工资福利支出	407651	407651			
30112	其他社会保障缴费	50501	工资福利支出	3052	3052			
30113	住房公积金	50501	工资福利支出	751163	751163			
302	商品和服务支出			1156051		824051	332000	
30201	办公费	50502	商品和服务支出	157000		157000		
30213	维修（护）费	50502	商品和服务支出	200000			200000	
30226	劳务费	50502	商品和服务支出	540416		540416		
30228	工会经费	50502	商品和服务支出	36635		36635		
30231	公务用车维护费	50502	商品和服务支出	90000		90000		
30299	其他商品和服务支出	50501	商品和服务支出	152000		20000	132000	
303	对个人和家庭的补助			194974	194971			
30399	其他对个人和家庭的补助	50599	其他对个人和家庭的补助	42120	42120			

表7

单位综合预算一般公共预算基本支出明细表（按支出功能分类科目）

单位：元

功能科目编码	功能科目名称	合计	人员经费支出	公用经费支出	备注
**	合计	6509221	5685170	824051	**
208	社会和就业支出	1120706	1120706		
20805	行政事业单位养老支出	835581	835581		
2080505	机关事业单位基本养老保险缴费支出	497068	497068		
2080506	机关事业单位职业年金缴费支出	338513	338513		
20899	其他社会保障和就业支出	285125	285125		
2089999	其他社会保障和就业支出	285125	285125		
210	卫生健康支出	407651	407651		
21011	行政事业单位医疗	407651	407651		
2101102	事业单位医疗	407651	407651		
213	农林水支出	4229701	3405650	824051	
21303	水利	4229701	3405650	824051	
2130306	水利工程运行与维护	4229701	3405650	824051	
221	住房保障支出	751163	751163		
22102	住房改革支出	751163	751163		
2210201	住房公积金	751163	751163		



表8

单位综合预算一般公共预算基本支出明细表（支出经济分类科目）

单位：元

部门经济科目编码	部门经济科目名称	政府经济科目编码	政府经济科目名称	合计	人员经费支出	公用经费支出	备注
	合计			6509221	5685170	838500	
301	工资福利支出			5490196	5490196		
30101	基本工资	50501	工资福利支出	1716575	1716575		
30107	绩效工资	50501	工资福利支出	1776174	1776174		
30108	机关事业单位基本养老保险缴费	50501	工资福利支出	497068	497068		
30109	职业年金缴费	50501	工资福利支出	338513	338513		
30110	职工基本医疗保险缴费	50501	工资福利支出	407651	407651		
30112	其他社会保障缴费	50501	工资福利支出	3052	3052		
30113	住房公积金	50501	工资福利支出	751163	751163		
302	商品和服务支出			824051		824051	
30201	办公费	50502	商品和服务支出	157000		157000	
30226	劳务费	50502	商品和服务支出	540416		540416	
30228	工会经费	50502	商品和服务支出	36635		36635	
30231	公务用车运行与维护费	50502	商品和服务支出	90000		90000	
303	对个人家庭的补助			194974	194974		
30399	其他对个人家庭的补助	50999	其他对个人家庭的补助	42120	42120		

表9

单位综合预算政府性基金收支表

收 入		支 出					
项 目	预算数	支出功能分类科目（按大类）	预算数	部门预算支出经济分类科目（按大类）	预算数	政府预算支出经济分类科目（按大类）	预算数
一、政府性基金拨款		一、科学技术支出		一、人员经费和公用经费支出		一、机关工资福利支出	
		二、文化旅游体育与传媒支出		工资福利支出		二、机关商品和服务支出	
		三、社会保障和就业支出		商品和服务支出		三 、机关资本性支出（一）	
		四、节能环保支出		对个人和家庭的补助		四、机关资本性支出（二）	
		五、城乡社区支出		其他资本性支出		五、对事业单位经常性补助	
		六、农林水支出		二、专项业务经费支出		六、对事业单位资本性补助	
		七、交通运输支出		工资福利支出		七、对企业补助	
		八、资源勘探工业信息等支出		商品和服务支出		八、对企业资本性支出	
		九、金融支出		对个人和家庭的补助		九、对个人和家庭的补助	
		十、其他支出		债务付息及费用支出		十、其他支出	
				资本性支出(基本建设)			
				资本性支出			
				对企业补助(基本建设)			
				对企业补助			
				对社会保障基金补助			
				其他支出			
				三、上缴上级支出			
				四、事业单位经营支出			
				五、对附属单位补助支出			
本年收入合计		本年支出合计		本年支出合计		本年支出合计	

单位：元

表10

单位综合预算专项业务经费支出表

单位：元

单位编码	单位（项目）名称	项目金额	项目简介
	合计	332000	
145	西安市长安区水务局	332000	
145004	西安市长安区漓河管理站	332000	
	专用项目	332000	
	其他履职专项业务经费	332000	
	房屋租赁及修缮	122000	房屋租赁及修缮
	防汛物资储备	10000	防汛物资储备
	河道整治	100000	对辖区内河道进行日常巡查时，发现部分河道淤积堵塞严重，给河道安全度汛造成一定的安全隐患急需清理
	小峪河107省道上游段河道绿化养护维修工程	100000	维持小峪河107省道上游河道两岸绿化景观效果，需对现有绿化苗木进行整形、修剪、除草、浇水、抹芽、病虫害防治等。

表11

## 2022年部门综合预算财政拨款上年结转资金支出表

单位：元

[illegible]

表12

部门综合预算政府采购（资产配置、购买服务）预算表

单位：元

[illegible]

表13

单位综合预算一般公共预算拨款“三公”经费及会议费、培训费支出预算表

单位: 元

单位编码	单位名称	上年										当年										增减变化情况									
		合计	一般公共预算拨款安排的“三公”经费预算						会议费	培训费	合计	一般公共预算拨款安排的“三公”经费预算						会议费	培训费	合计	一般公共预算拨款安排的“三公”经费预算						会议费	培训费			
			小计	因公出国（境）费用	公务接待费	公务用车购置及运行维护费						小计	因公出国（境）费用	公务接待费	公务用车购置及运行维护费						小计	因公出国（境）费用	公务接待费	公务用车购置及运行维护费							
						小计	公务用车购置费	公务用车运行维护费							小计	公务用车购置费	公务用车运行维护费							小计	公务用车购置费	公务用车运行维护费					
	合计	101000	91000			1000	90000			90000	5000	5000	90000	90000			90000			90000			-11000	-1000		-1000			-5000	-5000	
145	西安市长安区水务局	101000	91000			1000	90000			90000	5000	5000	90000	90000			90000			90000			-11000	-1000		-1000			-5000	-5000	
145004	西安市长安区潏河管理站	101000	91000			1000	90000			90000	5000	5000	90000	90000			90000			90000			-11000	-1000		-1000			-5000	-5000	

单位：元

表14-1

单位预算专项业务经费绩效目标表

项目名称			防汛物资储备		
主管部门			长安区水务局		
资金金额 (万元)			实施期资金总额:	1	
			其中: 财政拨款	1	
			其他资金		
总体目标	根据防汛工作需要, 为湑河管理站购置一定数量的防汛用物资				
年度绩效指标	一级指标	二级指标	指标内容	指标值	备注
	产出指标	数量指标	洋镐	20把	
			钳子	15把	
			手电	10把	
			铁锹	15把	
			防汛值班床铺用品	2套	
			标语自喷漆	23件	
			标语刻录板	4套	
		质量指标	政府采购率100%	100%	
		时效指标	完成年度	2022年	
		成本指标	总费用	1万	
	效益指标	经济效益指标			
		社会效益指标	防汛物资保障	购置完成	
		生态效益指标			
		可持续影响指标	执行年度	≥1年	
	满意度指标	服务对象满意度指标	群众满意度	90%	

表14-2

单位预算专项业务经费绩效目标表

项目名称			房屋租赁及修缮		
主管部门			长安区水务局		
资金金额 (万元)			实施期资金总额:	12.2	
			其中: 财政拨款	12.2	
			其他资金		
总体目标	为保障潏河管理站日常办公, 对潏河管理站子午分站及杜曲分站办公用房进行必要的修缮, 为潏河管理站档案室制作安装档案存放架。				
年度绩效指标	一级指标	二级指标	指标内容	指标值	备注
	产出指标	数量指标	子午分站院子清理	2棵	
			子午分站给排水管道修复	2处	
			杜曲分站下水	1处	
			潏河管理站档案室档案架制安	20米	
		质量指标			
		时效指标	完成年度	2022年	
		成本指标	总费用	12.2万	
	效益指标	经济效益指标			
		社会效益指标	改善办公环境	提升	
		生态效益指标			
		可持续影响指标	执行年度	≥1年	
	满意度指标	服务对象满意度指标	群众满意度	90%	



表14-3

单位预算专项业务经费绩效目标表

项目名称			河道整治		
主管部门			长安区水务局		
资金金额 (万元)			实施期资金总额:	10	
			其中: 财政拨款	10	
			其他资金		
总体目标	根据河道洪水实际影响情况, 对潏河流域内垃圾杂草堵塞严重的桥梁进行清理。				
年度绩效指标	一级指标	二级指标	指标内容	指标值	备注
	产出指标	数量指标	清理河段数量	清理9处河段	
		质量指标			
		时效指标	完成年度	2022年	
		成本指标	总费用	10万	
	效益指标	经济效益指标			
		社会效益指标	河道恢复原有行洪能力	河道恢复原有行洪能力	
		生态效益指标			
		可持续影响指标	执行年度	≥1年	
	满意度指标	服务对象满意度指标	群众满意度	90%	

表14-4

单位预算专项业务经费绩效目标表

项目名称		小峪河绿化养护				
主管部门		长安区水务局				
资金金额 (万元)		实施期资金总额:		10		
		其中: 财政拨款		10		
		其他资金				
总体目标	发挥小峪河107省道上游段绿化工程效益，做好绿化工程内的乔灌木、绿篱草坪等养护工作					
年度绩效指标	一级指标	二级指标	指标内容		指标值	备注
	产出指标	数量指标	养护范围		小峪河107省道上游段全部绿化工程	
			树木养护		18米	
			养护标准		绿地杂草率5%以下、苗木病虫害控制在3%以下	
		质量指标				
		时效指标	完成年度		2022年	
		成本指标	总费用		10万	
	效益指标	经济效益指标				
		社会效益指标	保持河道原有景观效果		完成绿化养护	
		生态效益指标				
		可持续影响指标	执行年度		≥1年	
	满意度指标	服务对象满意度指标	群众满意度		90%	

表15

单位整体支出绩效目标表

部门（单位）名称		西安市长安区潏河管理站			
年度 主要 任务	任务名称	主要内容	预算金额（万元）		
			总额	财政拨款	其他资金
	任务1	人员经费支出	568. 51	568. 51	
	任务2	公用经费支出	82. 41	82. 41	
	任务3	项目支出	33. 20	33. 20	
	.....				
	金额合计		684. 12	684. 12	
年度 总体 目标	我单位为事业全额财政拨款单位，主要职能为潏河河道畅通及堤防安全提供管理保障，河道管理防洪工程建设河道修复、绿化，现总体目标为按时发放职工工资，按预算执行三公经费，按进度完成项目支出。				
年度 绩效 指标	一级指标	二级指标	指标内容		指标值
	产出指标	数量指标	指标1：职工人数		45人
			指标2：		
			.....		
		质量指标	指标1：发放完成率		100%
			指标2：		
			.....		
		时效指标	指标1：2022年1月-12月		684. 12
			指标2：		
			.....		
		成本指标	工资、人员经费、项目支出		684. 12
			指标2：		
			.....		
	效益指标	经济效益指标	指标1：职工满意度		100%
			指标2：		
			.....		
		社会效益指标	指标1：职工满意度、群众满意度		100%
			指标2：		
			.....		
		生态效益指标	指标1：群众满意度		99%
			指标2：		
			.....		
		可持续影响指标	指标1：职工满意度		100%
			指标2：		
			.....		
	满意度指标	服务对象 满意度指标	指标1：职工满意度		100%
			指标2：		
			.....		

表16

专项资金总体绩效目标表

项目名称					
主管部门				实施期限	
资金金额 (万元)		实施期资金总额：		年度资金总额：	
		其中：财政拨款		其中：财政拨款	
		其他资金		其他资金	
总体目标	实施期总目标			年度目标	
	目标1： 目标2： 目标3： .....			目标1： 目标2： 目标3： .....	
绩效指标	一级指标	二级指标	指标内容	指标值	备注
	产出指标	数量指标	指标1：		
			指标2：		
			.....		
		质量指标	指标1：		
			指标2：		
			.....		
		时效指标	指标1：		
			指标2：		
			.....		
		成本指标	指标1：		
			指标2：		
			.....		
	效益指标	经济效益指标	指标1：		
			指标2：		
			.....		
		社会效益指标	指标1：		
			指标2：		
			.....		
		生态效益指标	指标1：		
			指标2：		
			.....		
		可持续影响指标	指标1：		
			指标2：		
			.....		
	满意度指标	服务对象满意度指标	指标1：		
			指标2：		
			.....		