

2021

西安市长安区国土空间总体规划

TERRITORIAL SPACIAL PLANNING OF CHANG AN DISTRICT

(2021-2035 年)

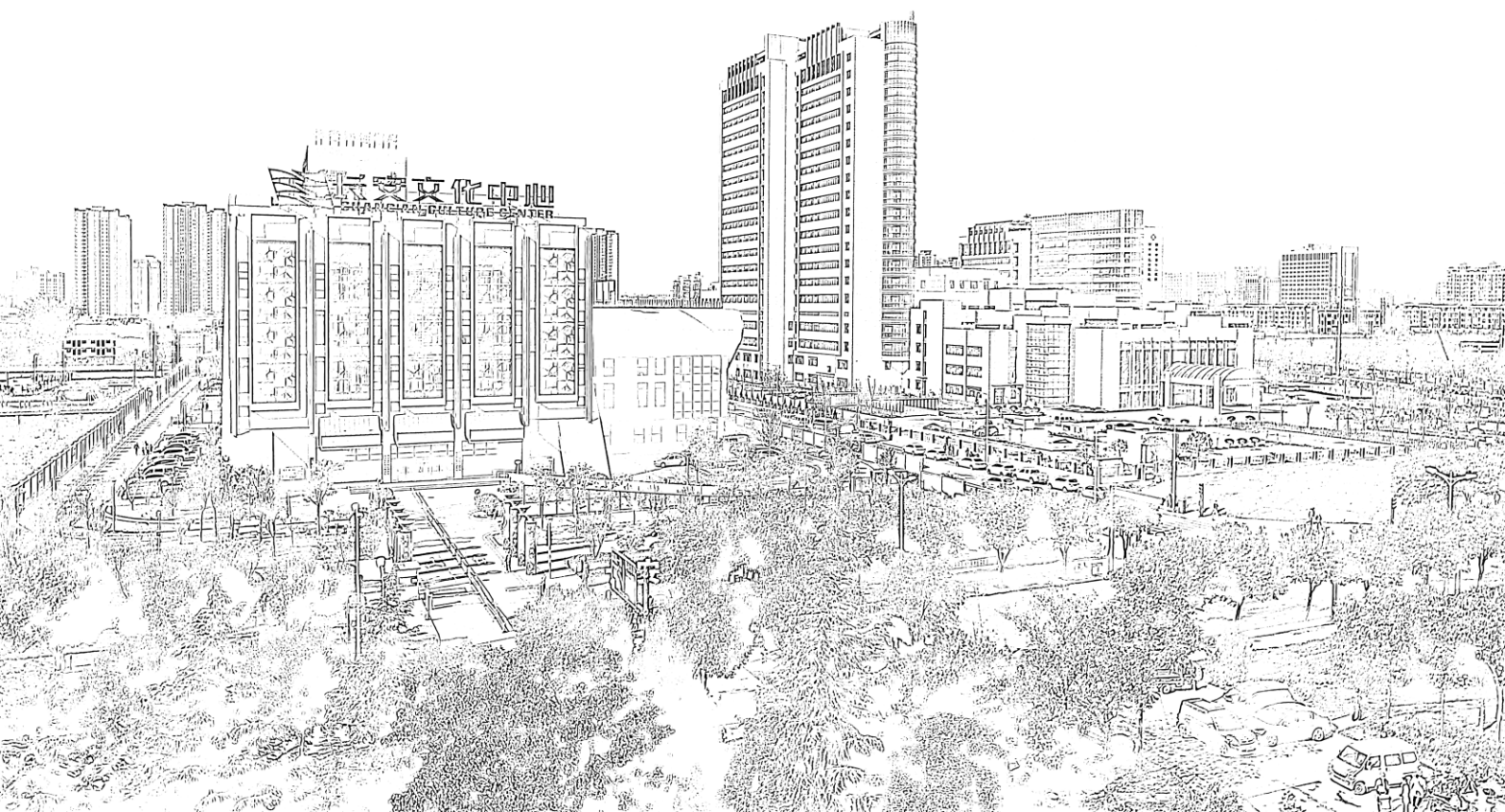
(草案-公示稿)



前言

国土空间规划是国家空间发展的指南、可持续发展的空间蓝图，是各类开发保护建设活动的基本依据。建立国土空间规划体系并监督实施，将主体功能区规划、土地利用规划、城乡规划等空间规划融合为统一的国土空间规划，实现“多规合一”，强化国土空间规划对各专项规划的指导约束作用，是党中央、国务院作出的重大部署。

长安区作为西安市的重点行政区之一，扎实推进编制国土空间总体规划，是立足新发展阶段、贯彻新发展理念、构建新发展格局必不可少的工作之一。做好国土空间总体规划，将有力提升全区国土空间开发保护利用水平，统筹各类资源与要素配置，推动长安区生态、生产、生活空间协同发展，为实现社会主义现代化城市的宏伟蓝图提供有力支撑和空间保障。



目录

01 规划总则

- 1.1 规划目的
- 1.2 规划期限与范围

02 目标愿景

- 2.1 规划目标
- 2.2 规划原则
- 2.3 城市定位

03 开发保护总体格局

04 营造繁荣多彩的农业空间

- 4.1 落实耕地和永久基本农田保护
- 4.2 加强现代农业发展空间保障
- 4.3 优化农业生产格局
- 4.4 推动城乡深度融合发展

05 守护山清水秀的生态空间

- 5.1 构建全区生态安全格局
- 5.2 构筑秦岭生态保护屏障

06 建设宜居共享的城镇空间

- 6.1 构建城镇发展格局
- 6.2 保障产业发展空间

07 弘扬特色魅力的文化空间

08 强化国土空间支撑保障

- 8.1 构建市域综合交通体系
- 8.2 完善市政基础设施体系
- 8.3 建立城乡公共服务体系
- 8.4 提升城市韧性安全水平

09 构建高效的规划实施体系

- 9.1 健全完善国土空间规划传导体系
- 9.2 建立重点项目用地分类保障措施
- 9.3 实行规划全周期动态实施监管

01

01 规划总则

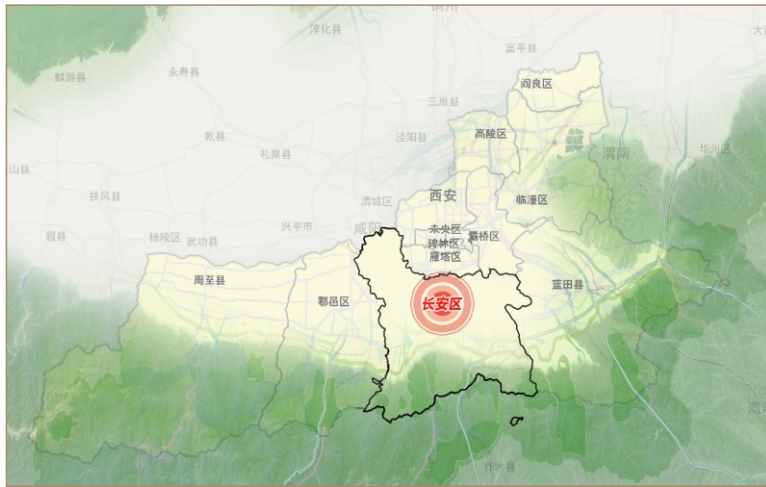
1.1 规划目的

1.2 规划期限与范围



1.1 规划目的

长安区国土空间总体规划是对西安市国土空间总体规划的细化落实，是对西安市长安区全域范围内（除西咸新区）国土空间开发利用与保护修复的总体安排部署，是长安区开展城乡各类开发、保护活动、制定空间发展政策和实施国土空间规划管理的蓝图，是编制相关专项规划、详细规划等其它国土空间规划，实施国土空间用途管制的依据。



区位图

1.2 规划期限与范围

» 规划期限

本次规划期限为2021年至2035年

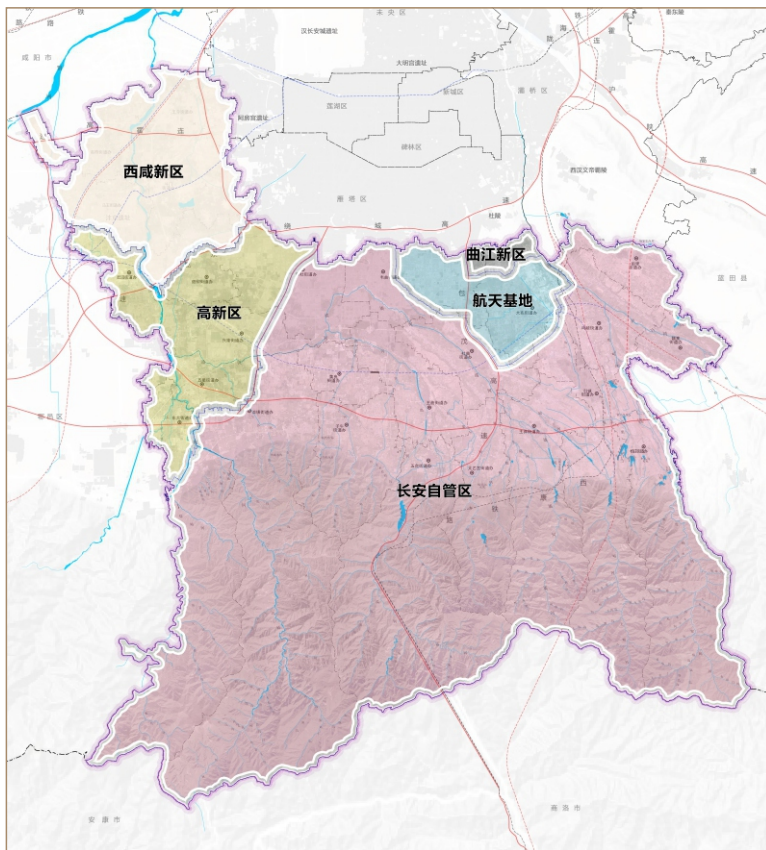
近期

2021-2025年

远期

2026-2035年

» 规划范围



经济板块示意图

1434 平方公里

本次规划范围包括全域和中心城区两个层次。

全域范围：长安区行政辖区（除西咸新区）范围内的全部国土空间，总面积约1434平方公里。

中心城区范围：长安区行政辖区（除西咸新区）范围内的连片集中建设区。

02

02 目标愿景

2.1 规划目标

2.2 规划原则

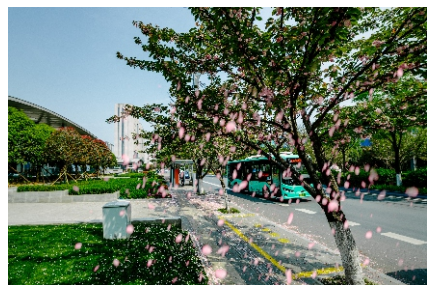
2.3 城市定位



2.1 规划目标

到2035年，基本建成

国家中心城市协同创新高地·城乡深度融合发展典范城市





2.2 规划原则

》一、坚持生态优先，绿色发展

贯彻“绿水青山就是金山银山”的理念，强化底线约束，科学划定永久基本农田、生态保护红线、城镇开发边界三条控制线，推进国土空间节约集约利用。

》二、坚持区域协调，融合发展

落实乡村振兴、区域协调发展战略，加强城乡融合发展，促进形成生态环境同保共治、产业分工协作、基础设施共建共享的发展格局。

》三、坚持以人为本、高质量发展

坚持以人民为中心，提高公共服务水平、设施保障能力和宜居环境品质，切实增强人民群众获得感、幸福感、安全感，塑造高品质生活。

》四、坚持自上而下，上下联动

探索国土空间规划横向和纵向传导的管控机制，形成“一本规划、一张蓝图”。建立多方协商共谋共建的公众参与模式，增强国土空间规划的科学性和实用性。

2.3 城市定位

国家公园 体制示范区

按照国家公园体系建设要求，践行新型自然保护地模式和国家公园体制试点，高标准推动长安秦岭国家公园体制示范区建设。

西安现代 农业示范区

保障乡村产业发展空间，整治补充耕地及低效园林地，统筹农业空间各类资源要素，提高系统化协作水平，实现农业、农村现代化。

科技创新 发展核心区

按照上位规划确定的科技创新示范带的总体要求，统筹区内重要的科技资源，建设多个专业产业单元，促进全区全域双链融合发展，形成西安市科技创新发展核心区。

人文生态 品质先导区

突出长安区南近山、北融城、自然人文资源富集的优势，提升河流生态景观建设水平，保护水、川、塬构成的特色地形地貌，强化历史文化资源的保护和利用，打造独具特色的现代化高品质人文建设先行区。



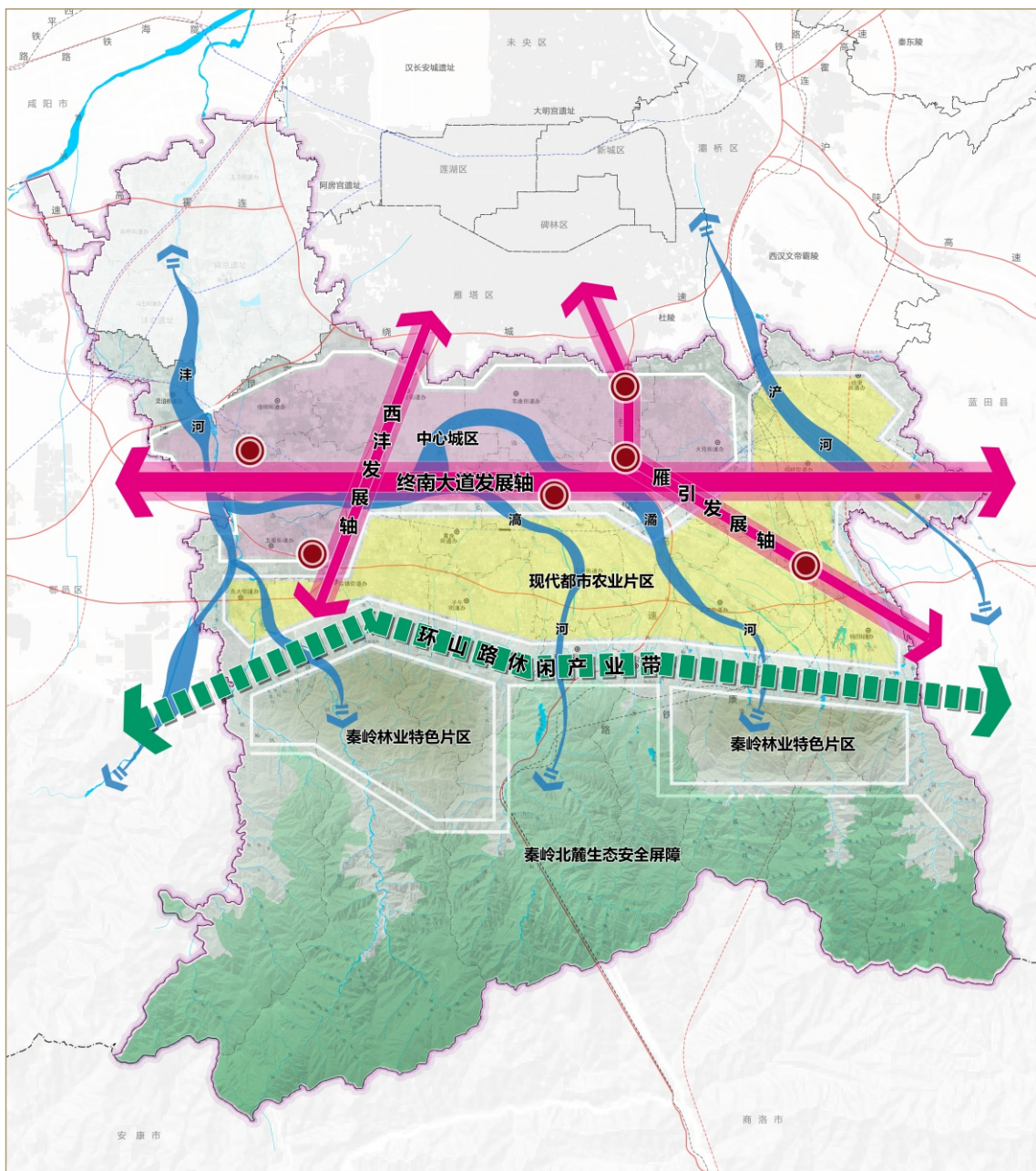


03

开发保护总体格局

构建“一屏、一城、一带、四廊、两区、三轴”总体格局

一屏	秦岭北麓生态安全屏障
一城	长安区集中连片城镇建设区
一带	环山路休闲产业带
四廊	浐河、沣河、潏河、滈河及其支流构成的生态廊道
两区	现代都市农业片区和秦岭林业特色片区
三轴	终南大道发展轴、西沣发展轴、雁引发展轴



总体格局规划图

04

04 营造繁荣多彩的农业空间

- 4.1 落实耕地和永久基本农田保护
- 4.2 加强现代农业发展空间保障
- 4.3 优化农业生产格局
- 4.4 推动城乡深度融合发展



4.1 落实耕地和永久基本农田保护

落实“藏粮于地，藏粮于技”战略

细化数量、质量、生态“三位一体”保护要求

实行耕地“占补平衡”、“进出平衡”制度

遏制耕地“非农化”，防止耕地“非粮化”

统筹耕地保护与生态建设

提升耕地综合生产能力



4.2 加强现代农业发展空间保障

保障农村产业融合发展用地需要

合理安排建设用地规模、结构和布局

完善产业配套设施体系

大力发展苗木花卉产业

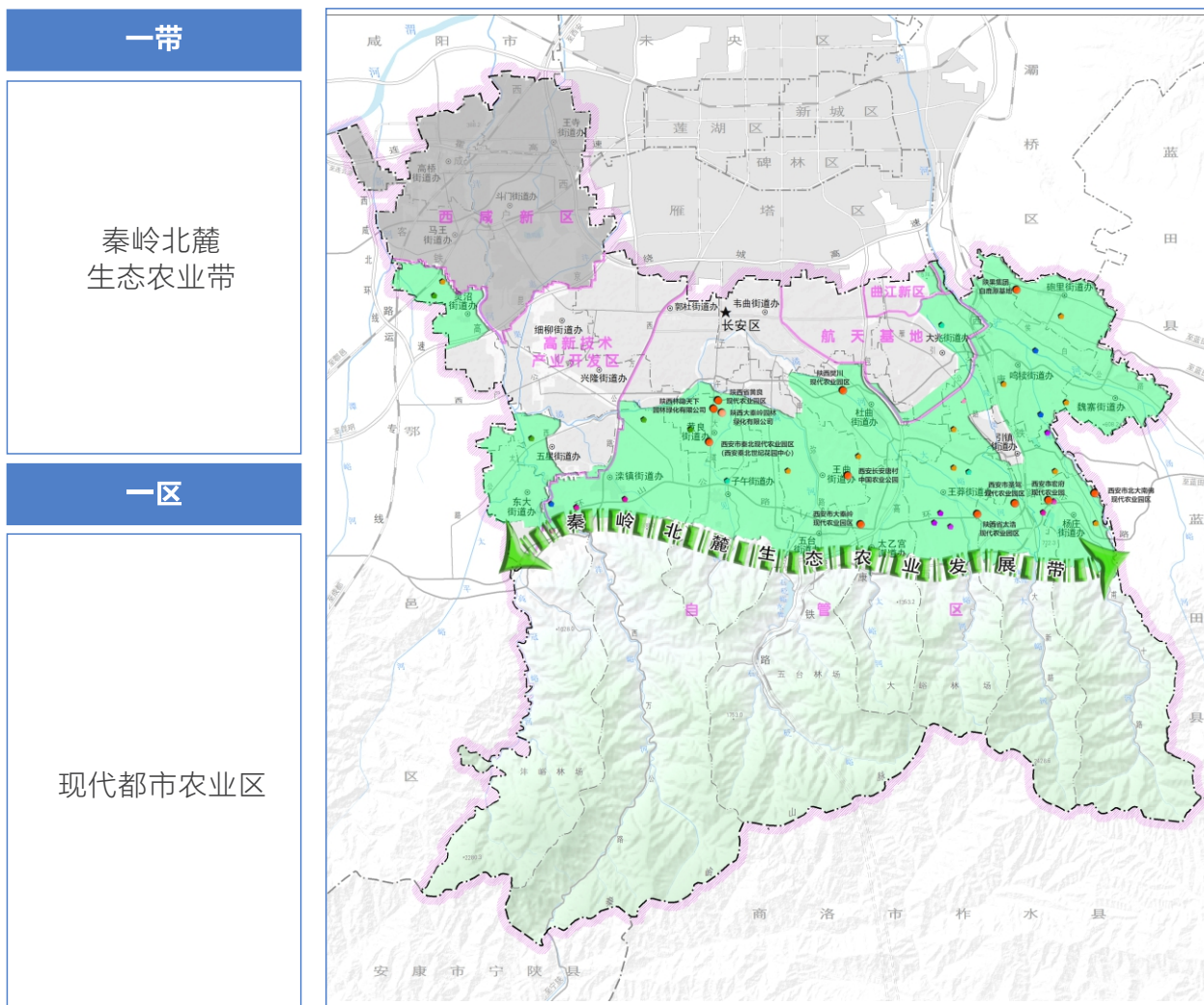
打响做实精品果业品牌

积极推广绿色有机农业



4.3 优化农业生产格局

构建“一带、一区”的农业空间格局，实现农业产业高质量发展。



全域农业空间规划图



4.4 推动城乡深度融合发展

》一、优化乡村空间布局

按照城乡融合、集聚提升、特色保护、搬迁撤并的思路分类引导村庄有序发展。结合农村建设用地现状和乡村振兴发展需求，统筹优化农村建设用地布局。



》二、推进城乡公共服务设施均等配置

按照层级配套乡村服务设施
提升乡村地区公共服务设施覆盖率



》三、推进城乡基础设施一体化

实现城乡路网交通一体化
加快农村电力能源体系建设
扎实推进数字农业农村建设
加强农村应急管理能力建设



》四、推进农村人居环境整治提升

推动农村垃圾分类建设
提升农村污水处理能力
加强生态村庄建设力度
提高乡村韧性治理水平



05

05 守护山清水秀的生态空间

5.1 构建全区生态安全格局

5.2 构筑秦岭生态保护屏障



5.1 构建全区生态安全格局

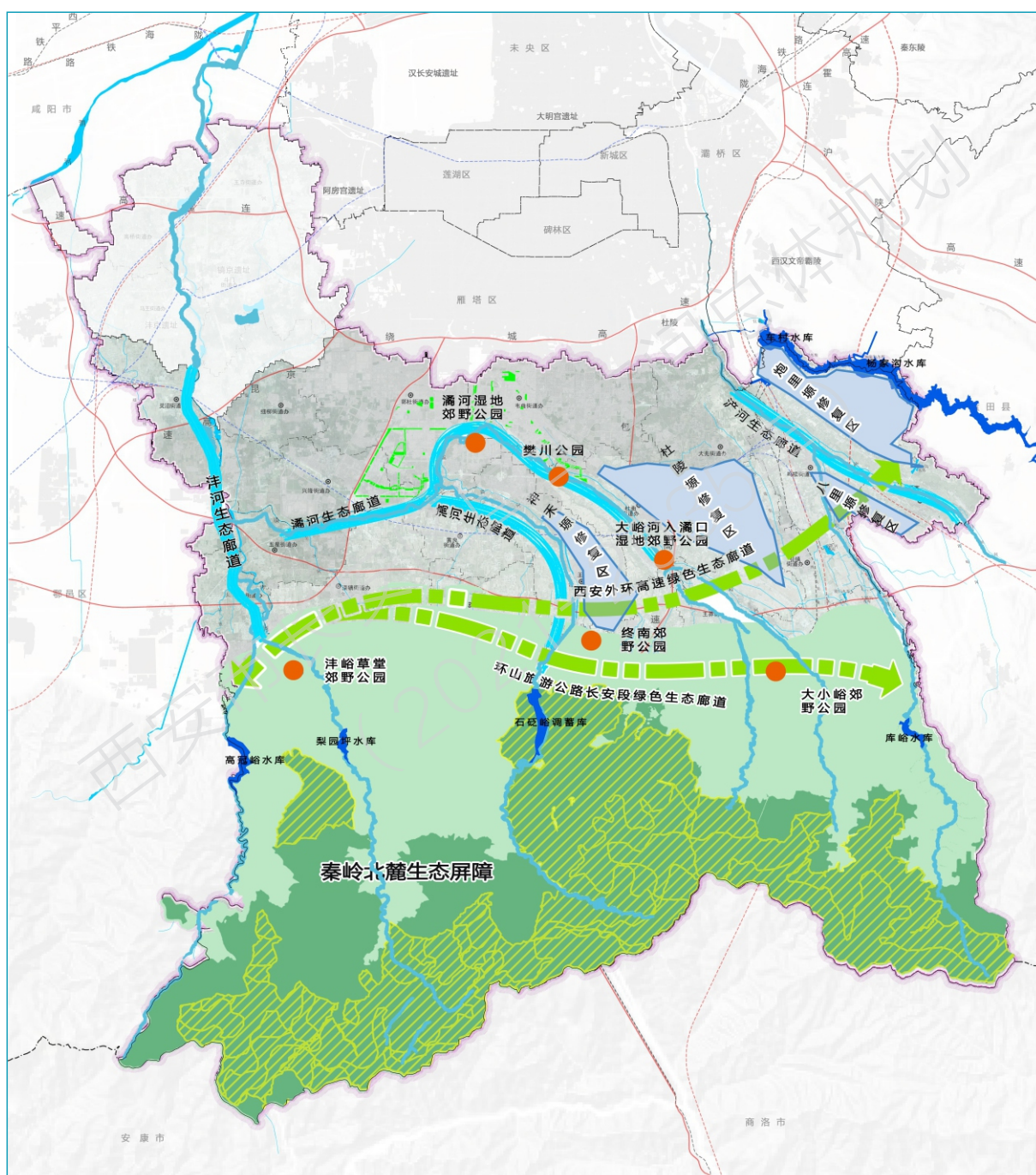
构建“一屏、四带、六廊、多点”的生态安全格局。

一屏 秦岭北麓生态屏障。

四带 沣河、潏河、滈河、浐河流域生态廊道。

六廊 2条公路生态绿廊和4条台塬边坡生态廊道。

多点 神禾塬、少陵塬、砲里塬、八里塬、樊川郊野公园、终南郊野公园等点状生态空间。



全域生态安全格局图

5.2 构筑秦岭生态保护屏障

一、厚植秦岭生态底色

严格守护秦岭生态红线

建立生物基因样本库

提高生态环境防护能力

二、严格执行秦岭保护分区管控

核心保护区

开展全方位的生态功能保护活动，除实施能源、交通、水利、国防等重大基础设施建设和战略性矿产资源勘查项目外，严禁开展与生态保护、科学研究无关的活动。

重点保护区

重点实施以植被、水源地和生物多样性保护为主的活动，开展植树造林、退耕还林、封山育林及其他生态修复活动，恢复植被，维护生物多样性。

一般保护区

一般保护区内以增加绿化面积，发展生态农业、生态旅游为主，从严控制产业准入类型。

建设控制地带

严格控制建设活动的空间范围和规模，除国家、省重大项目和重大基础设施建设，以及教育、医疗、村镇污水处理设施、秦岭保护修复配套设施等民生项目、环保项目、生态项目、农业项目外，不得进行其他开发建设。



06

06 建设宜居共享的城镇空间

6.1 构建城镇发展格局

6.2 保障产业发展空间



6.1 构建城镇发展格局



构建“一中心，三轴线、六组团，多节点（重点镇和一般镇）”的城镇发展格局，优化城市职能，提升城市品质，保障城市运转。

一中心

长安区中心城区（韦曲、郭杜、兴隆、细柳）

三轴线

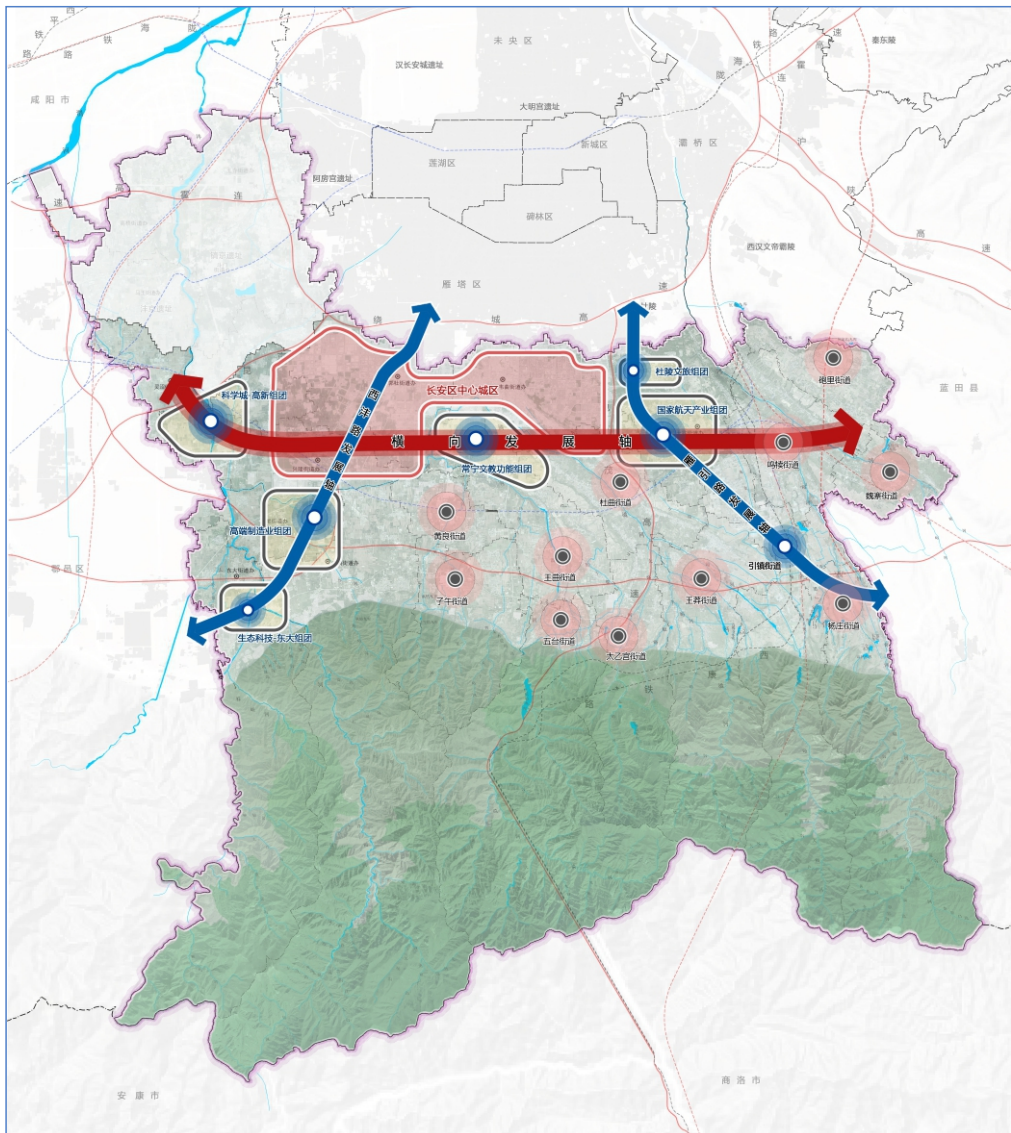
终南大道发展轴
西沣路发展轴
雁引路发展轴

六组团

科学城-高新组团
生态科技-东大组团
高端制造业组团
常宁文教功能组团
杜陵文旅组团
国家航天产业组团

多节点

重点镇：引镇
一般镇：太乙宫街道、子午街道、杜曲街道、黄良街道、王曲街道、鸣犂街道、王莽街道、五台街道、杨庄街道、砲里街道、魏寨街道

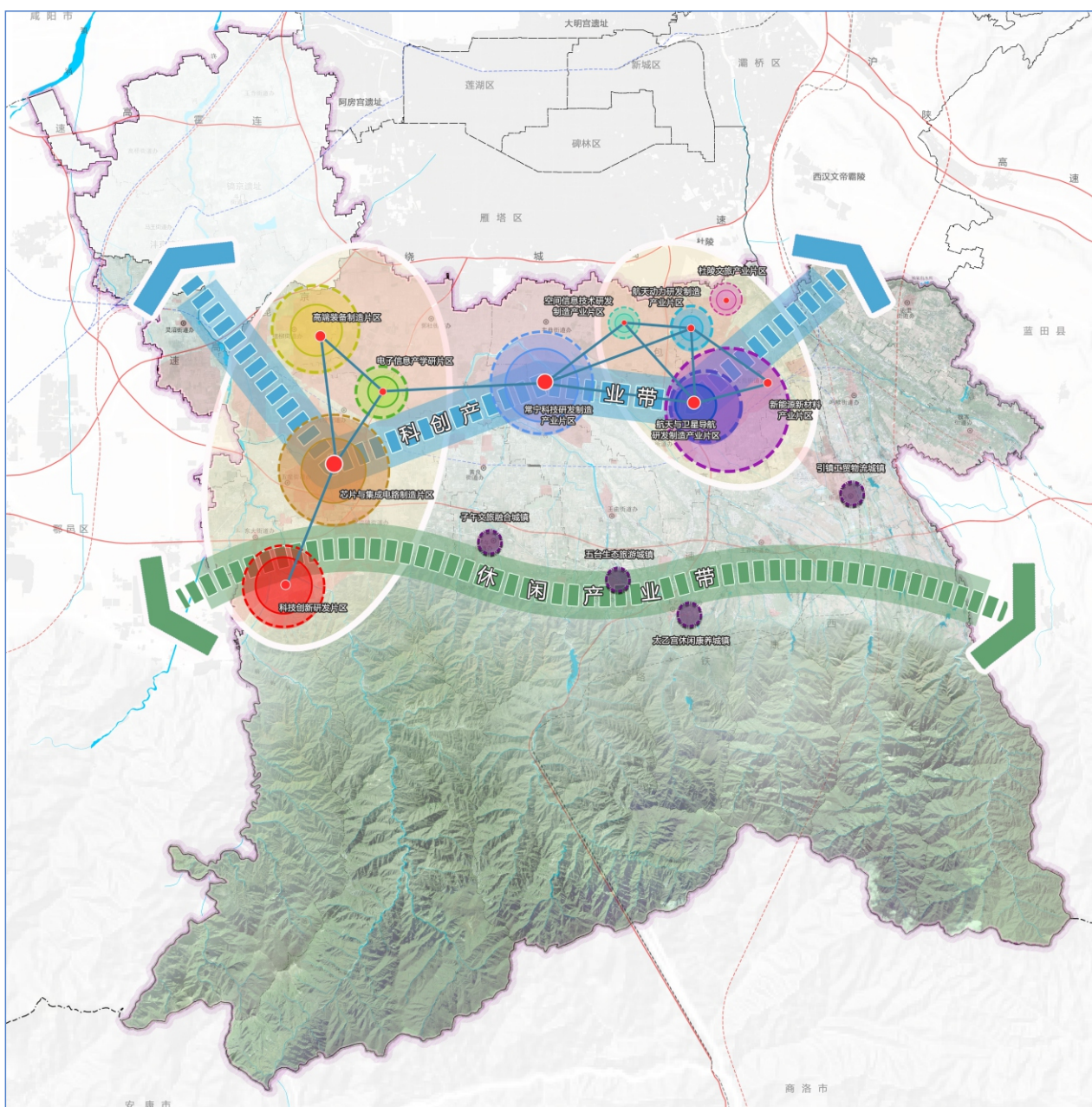


全域城镇发展格局图

6.2 保障产业发展空间

形成“两带、九片区、多节点”的现代产业布局结构。

两带	九片区	多节点
<p>科创产业带</p> <p>休闲产业带</p>	<p>高端装备制造片区、科技创新研发片区、芯片与集成电路制造片区、电子信息产学研片区、航天动力研发制造产业片区、空间信息技术研发制造产业片区、新能源新材料产业片区、航天与卫星导航研发制造产业片区、杜陵文旅产业片区</p>	<p>子午文旅融合城镇</p> <p>五台生态旅游城镇</p> <p>太乙宫休闲康养城镇</p> <p>引镇工贸物流城镇</p>



全域产业布局结构图

07

07 弘扬特色魅力的文化空间



7 构建全域文化空间保护利用格局

构建“一带、三轴、七片区、多节点”的文化空间保护利用格局

一带

秦岭浅山文化带

三轴

明清西安中轴线、汉长安城中轴线、大明宫 - 大雁塔历史轴线

七片区

红色文化传承片区、汉唐中轴文化片区、神天源近现代历史文化片区、郊野田园片区、樊川佛寺文化片区、白鹿源文化片区、秦岭隐逸文化片区

多节点

各类文化遗产、景观资源及非物质文化遗产



圣寿寺塔



兴教寺



何家营鼓乐



香积寺



华严寺



08

08 强化国土空间支撑保障

- 8.1 构建市域综合交通体系
- 8.2 完善市政基础设施体系
- 8.3 建立城乡公共服务体系
- 8.4 提升城市韧性安全水平

I 8.1 构建市域综合交通体系

道路交通系统

以现状道路交通体系为出发点，以交通性主干道为骨架引领，完善城市道路网结构，打通南北交通快捷联系通道，加强城区东西部交通空间联系。

轨道交通系统

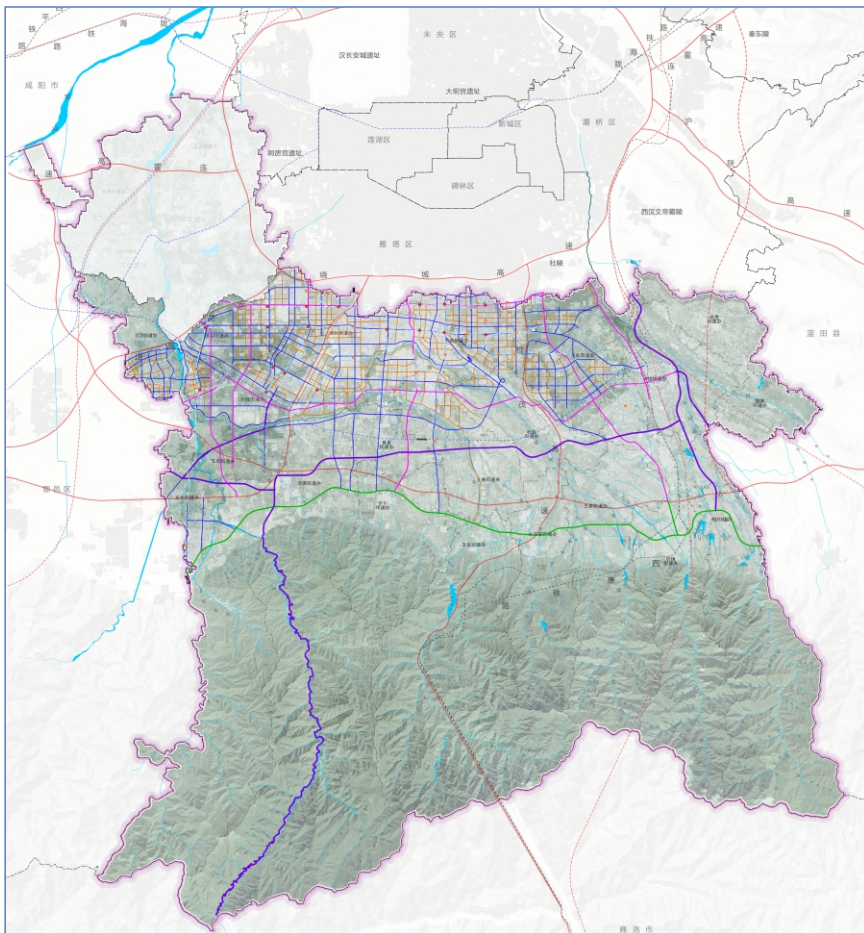
落实轨道线网及站点，完善片区轨道交通线网体系，加强南北向轨道交通联系。

慢行交通系统

明确不同类型慢行需求，将交通类结合道路和客运枢纽形成走廊；休闲类结合历史文化、公园绿地形成慢行步道；共同构建“绿道”体系。

综合交通设施

强调公共交通优先，增加公交场站用地，保障公交线路运营；增设公交站点，提高覆盖半径。



全域综合交通规划图



I 8.2 完善市政基础设施体系

》一、给水工程

全面提升水资源集约节约利用率，完善区域性水资源调配工程，推动重大区域调水工程建设，构建灵活弹性高质量供水网络。

》二、排水工程

坚持集中和分散相结合、截污和治污相协调，完善污水、污泥处理，提升再生水品质扩大应用；完善雨水排放，强化治理积水点、易涝区。

》三、电力工程

按照“保安全、促发展”的原则适度超前规划，完善全域电力设施建设，加快电网升级改造，保障城乡发展需求。

》四、通信工程

构建高速、移动、安全、泛在的新一代信息基础设施，创建“集成、综合、共享、可靠”的信息通信公共服务平台，至2035年建成与新一代信息通信网络相适应的网络与信息安全保障体系。

》五、环卫工程

完善区域垃圾处理与处置体系，严格推行生活垃圾分类制度，促进垃圾减量化、无害化、资源化的实施，实现生活垃圾无害化处理能力到100%的目标。

》六、供热燃气

优化城市供热体系，合理布局供热设施，加快附设供热管网；加快完善天然气主干管网互联互通，完善燃气设施和管网，完善输配系统，合理布局燃气设施。

I 8.3 建立城乡公共服务体系

在落实上位规划公共服务设施传导要求的基础上，构建全域“市级—区级—片区级（镇街）—社区级”四级公共服务设施体系。

市级城乡生活圈

提升现有公共服务设施规模及品质，重点推进高等院校、三甲医院、会展中心、大型剧院、体育中心等优质公共服务资源协同布局和共建共享。承载全域公共服务需求，实现长安区功能定位和发展目标。

区级城乡生活圈

以中心城区设施现状为基础，补充高等级、高标准设施，打造区级公共服务中心，提高全区公共服务设施配套水平。

片区级（镇街）城乡生活圈

以街道驻地为中心，建设城镇生活圈，重点推进综合医院、科研设施、地方院校、养老服务中心、文化设施建设，提高街镇基本公共服务设施覆盖率。

社区级城乡生活圈

按照步行15分钟可达的空间范围，配备完善的教育、文化、医疗、养老、体育、邮政快递等基本公共服务设施，形成宜居、宜业、宜学、宜游的社区生活圈。



I 8.4 提升城市韧性安全水平

全面提高综合防灾能力，加强防洪、消防、地质灾害防护、地震抗灾、人防工程等各类防灾设施建设，规划期末，长安区全域内外应急庇护场所的服务覆盖率达到100%。

加强重大危险品管控，提高应对突发公共卫生事件能力，按“平战结合、医防融合、资源整合”原则预留公共卫生医院、疾控中心、传染病防治楼等医疗卫生用地空间。



09

09 构建高效的规划实施体系

9.1 健全完善国土空间规划传导体系

9.2 建立重点项目用地分类保障措施

9.3 实行规划全周期动态实施监管





9.1 健全完善国土空间规划传导体系

》一、乡镇规划引导

基于长安区(除西咸新区)21个街道的资源禀赋和发展特色，明确发展的职能类型、主导产业和发展方向。严格落实农业和生态保护制度，明确规划期末耕地和永久基本农田保护面积、生态保护红线面积，合理控制城镇开发用地。根据各街道实际情况，针对资源利用、产业模式、设施配置等多方面因地制宜地提出管控重点与措施，形成规划引导体系。

》二、详细规划传导

规划按照“事权对应、分层管控”的要求，设置“分区-单元”的规划传导体系，探索“规划-建设-管理”一体化的传导体系。

构建“宏观定位-微观指标”的传导路径

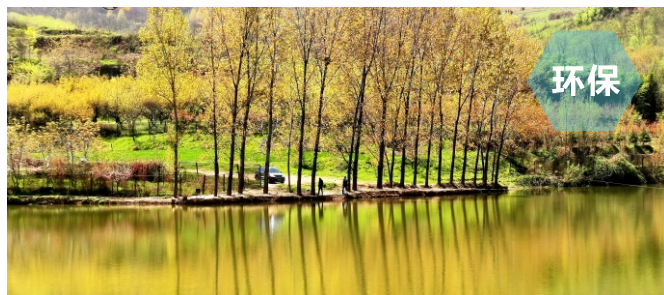
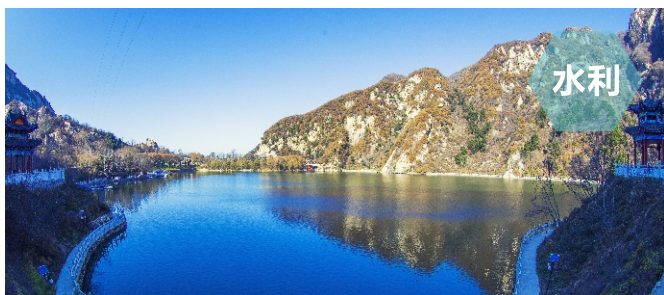
以区域职能、性质为依据，将宏观战略目标逐步分解量化为指标，提出城市发展定位、发展战略、发展目标和分项指标，以指标体系落实城市定位，构建愿景长安。

构建“战略目标-重点项目”的传导路径

从城市发展战略出发，将城市如何发展建设逐步分解落实到建设项目，以重点项目空间布局为抓手落实城市发展目标。

9.2 建立重点项目用地分类保障措施

建立重点建设项目台账，分层核查项目等级。按照交通、能源、水利、电力、通讯、环保、旅游、民生、产业、生态、其他等十类管理建设项目，保障用地空间。





I 9.3 实行规划全周期动态实施监管

» 一、建立规划动态评估调整机制

完善城市体检评估机制，开展国土空间规划监测与评估预警工作。将城市体检评估融入规划日常管理工作，形成贯穿“规划指标监测—规划实施难点—规划对策建议”的分析方法，实现对国土空间开发保护的实时监测和有效反馈。

» 二、建立健全行政区协调推进机制

建立长安行政区党政联席会议制度和一体化办公室，与高新区、航天基地、曲江新区形成常态化规划沟通协调机制。推动区域规划联合编制与协同实施，做好项目推进等工作，积极提升长安建设水平。

» 三、跟踪评价体系建设

制定财政、产业、投资、人口、环境保护、农业农村等方面差别化管控政策，完善国土空间规划评价考核机制，实施适应主体功能区要求的差异化绩效考核评价。

2021
2035

西安市长安区国土空间总体规划

TERRITORIAL SPACIAL PLANNING OF CHANG AN DISTRICT

(2021-2035年)

(草案-公示稿)