

西安市长安区人民政府
关于重新公布全区征收农用地区片
综合地价的通知

政策文件解读说明

一、工作来源

征收农用地地区片综合地价由征收农民集体农用地的土地补偿费和安置补助费两部分组成，**是对一定范围内集体土地实施征收时，由政府确定的最低补偿标准**，不包括农村村民住宅、其他地上附着物和青苗补偿费以及被征地农民的社会保障等费用。

《中华人民共和国土地管理法》第四十八条规定：“征收农用地的土地补偿费、安置补助费标准由省、自治区、直辖市通过制定公布区片综合地价确定，并至少每三年调整或者重新公布一次”。我区现行征地补偿标准文件已经到期，亟需公布新的征地补偿标准。

二、政策依据

土地管理法

第四十八条 征收土地应当给予公平、合理的补偿，保障被征地农民原有生活水平不降低、长远生计有保障。

征收土地应当依法及时足额支付土地补偿费、安置补助费以及农村村民住宅、其他地上附着物和青苗等的补偿费用，并安排被征地农民的社会保障费用。

征收农用地的土地补偿费、安置补助费标准由省、自治区、直辖市通过制定公布区片综合地价确定。制定区片综合地价应当综合考虑土地原用途、土地资源条件、土地产值、土地区位、土地供求关系、人口以及经济社会发展水平等因素，并至少每三年调整或者重新公布一次。

土地管理法实施条例

第三十二条 省、自治区、直辖市应当制定公布区片综合地价，确定征收农用地的土地补偿费、安置补助费标准，并制定土地补偿费、安置补助费分配办法。



中华人民共和国
土地管理法

中国法制出版社



中华人民共和国
土地管理法实施条例

二、政策依据

- ◆ 《中华人民共和国土地管理法》；
- ◆ 《中华人民共和国土地管理法实施条例》；
- ◆ 《陕西省实施〈中华人民共和国土地管理法〉办法》（2022修订）；
- ◆ 《陕西省人民政府关于重新公布全省征收农用地区片综合地价的通知》（陕政发〔2024〕4号）。

根据《陕西省人民政府关于重新公布全省征收农用地区片综合地价的通知》（陕政发〔2024〕4号）相关内容，省政府要求全省征收农用地区片综合地价按照《陕西省人民政府关于公布全省征收农用地区片综合地价的通知》（陕政发〔2020〕12号）中的标准重新公布。经区政府同意，将长安区征收农用地区片综合地价标准重新公布。

三、区片划分

长安区全区共划分九个区片：

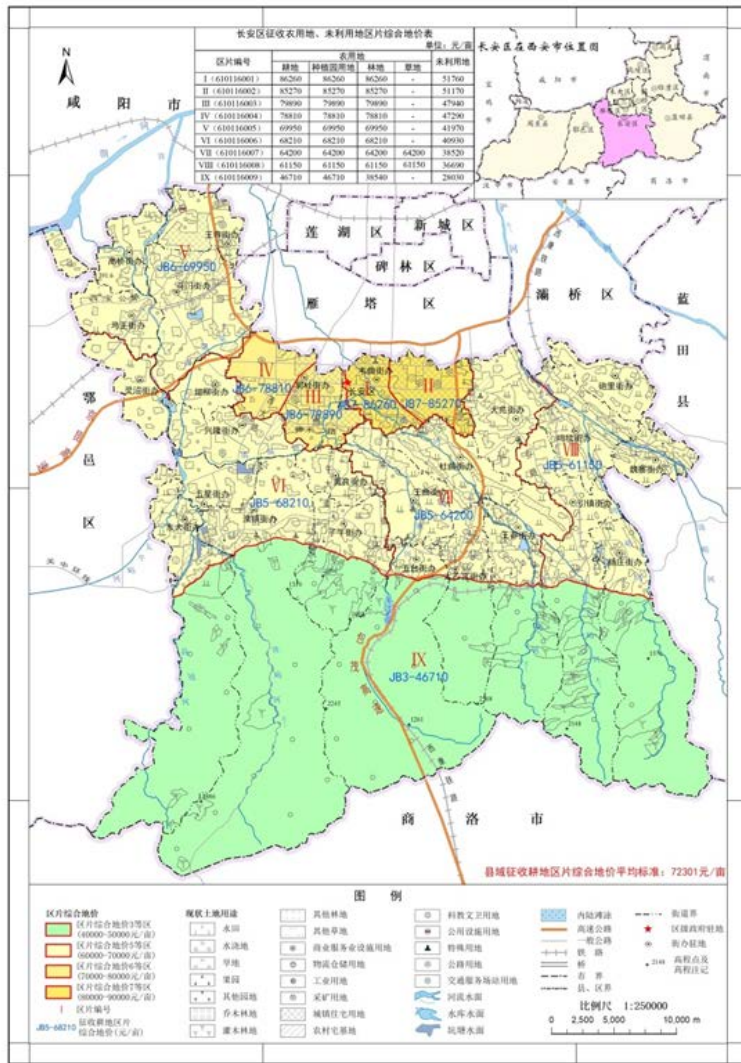
区片编号	区片名称	范围描述
610116001	韦曲西区片	涵盖韦曲街道长安北街-樊川路以西区域，包括1个街道1个街办直属范围3个社区7个行政村。
610116002	韦曲东区片	涵盖韦曲街道长安北街—樊川路以东区域，包括1个街道1个街办直属范围3个社区8个行政村。
610116003	郭杜西区片	涵盖郭杜街道西沔路以东区域，包括2个街道1个街办直属范围6个社区5个行政村。
610116004	郭杜西区片	涵盖郭杜街道西沔路以西区域，包括1个街道1个街办直属范围2个社区1个行政村。
610116005	沣东沣西区片	涵盖王寺街道、斗门街道、高桥街道、马王街道的全部区域，包括4个街道54个社区27个行政村。
610116006	西部平原区片	涵盖兴隆街道、灵沼街道、黄良街道、五星街道的全部区域，细柳街道（除划转沣东新城的8个行政村）和东大街道、滦镇街道、子午街道的平原地区，包括8个街道107个行政村。
610116007	中部平原区片	涵盖大兆街道、王曲街道、杜曲街道的全部区域和王莽街道、五台街道、太乙宫街道的平原地区，包括6个街道82个行政村。
610116008	东部塬区片	涵盖鸣犂街道、砲里街道、魏寨街道全部区域和引镇街道、杨庄街道的平原地区，包括5个街道1个社区66个行政村。
610116009	南部山区片	涵盖东大街道、滦镇街道、太乙宫街道、王莽街道、五台街道、杨庄街道、引镇街道和子午街道的山区，包括8个街道41个行政村，及沣峪林场、五台林场、大峪林场3个林场。

区片名称（编号）	区片范围描述
韦曲西区片 （610116001）	韦曲西区片：韦曲街道长安北街-樊川路以西区域，包括1个街道1个街办直属范围3个社区7个行政村。具体包括：韦曲街道：街办直属范围【崔家营社区（崔家营村）、东崔家庄村、东韦村（北长安街以西）、侯家湾村、皇子坡社区（樊川路以西）（皇子坡村）、蒋家社区（蒋家村）、上塔坡村、申店社区（申店村）、首帕张堡社区（首帕张堡村）、首帕张社区（首帕张村）、双竹村、水寨村、西崔家庄社区（西崔家庄村）、西韦村（北长安街以西）、西寨社区（西寨村）、下塔坡社区（下塔坡村）、徐家寨社区（徐家寨村）、张家社区（张家村）】；东四府村（樊川路以西）、瓜洲村、何家营村、局连村（樊川路以西）、鲁家湾社区（漓河东南）（鲁家湾村）、双竹村（樊川路以西）、水磨社区（水磨村）、水寨村、西四府村（樊川路以西）、幸驾坡社区（幸家坡村）。
韦曲东区片 （610116002）	韦曲东区片：韦曲街道长安北街—樊川路以东区域，包括1个街道1个街办直属范围3个社区8个行政村。具体包括：韦曲街道：街办直属范围【北里王村、东四府村、东韦村（北长安街以东）、东兆余社区（东兆余村）、高望堆社区（高望堆村）、韩家湾社区（含韩家湾村）、皇子坡社区（皇子坡村）（樊川路以东）、蕉村社区（蕉村）、栲栳村、南里王村、双竹村、四府井社区（四府井村）、西北社区（西北村）、西四府村、西韦村（北长安街以东）、西兆余社区（西兆余村）、夏殿社区（夏殿村）、羊村、枣园社区（枣园村）、朱坡社区（朱坡村）】；大府井村、东四府村（樊川路以东）、简王井村、旧寨子社区（旧寨子村）、局连村（樊川路以东）、南伍村、双竹村（樊川路以东）、西四府村（樊川路以东）、新和村、新寨子社区（新寨子村）、朱坡社区（朱坡村）。
郭杜西区片 （610116003）	郭杜东区片：郭杜街道西洋路以东区域，包括2个街道1个街办直属范围6个社区5个行政村。具体包括：郭杜街道：街办直属范围【岔道口社区（岔道口村）、邓店南社区（西洋路以东）、东第五桥村（西洋路以东）、杜永社区（杜永村）、郭杜北村社区（郭北村）（西洋路以东）、郭南社区（郭南村）、茅坡社区（茅坡村）、任家寨社区（任家寨村）、温国堡社区（温国堡村）、西第五桥村（西洋路以东）、香积寺村、小居安社区（小居安村）、张康村、宫子村（西洋路以东）、钵鱼寨村（西洋路以东）、南雷社区、北雷社区（西洋路以东）、东街社区、樱花路社区、书香路社区、凤林社区、居安路第一社区、居安路第二社区、北街第一社区、北街第二社区、锦湖街社区、香溪路社区、悦美社区、翰林社区、书苑社区、常欣街社区】；北小张村（西洋路以东）、赤兰桥社区（赤兰桥村）、大居安社区（大居安村）、大仁东社区（西洋路以东）、杜回村、南小张村、任家寨社区（任家寨村）、香积寺村、周家庄村。韦曲街道：鲁家湾社区（漓河西北）（鲁家湾村）、幸驾坡社区（幸家坡村）。
郭杜西区片 （610116004）	郭杜西区片：郭杜街道西洋路以西区域，包括1个街道1个街办直属范围2个社区1个行政村。具体包括：郭杜街道：街办直属范围【大仁东社区（西洋路以西）、大仁西社区、邓店北社区、邓店南社区（西洋路以西）、东第五桥村（西洋路以西）、东新社区、东祝社区、甫张社区（西洋路以西）、高庙社区、恭张社区、郭杜北村社区（郭北村）（西洋路以西）、郭南社区（郭南村）（西洋路以西）、河池周庄社区、南新社区、乳驾庄社区、五四社区、西第五桥村（西洋路以西）、西新社区、西祝社区、小仁社区、羊村社区、羊原坊社区、长里社区、中祝社区、宫子村（西洋路以西）、钵鱼寨村（西洋路以西）、北雷社区（西洋路以西）】；北小张村（西洋路以西）、大仁东社区（西洋路以西）、前锋社区。
沣东沣西区片 （610116005）	沣东沣西区片：涵盖王寺街道、斗门街道、高桥街道、马王街道的全部区域，包括4个街道54个社区27个行政村。具体包括：斗门街道：八一社区（八一村）、白家庄村、北常社区（北常村）、北沣锦社区（北沣村）、北街村（含斗门北街村）、沣滨村、冯三社区（冯三村)(冯山村)、镐京社区（镐京村）、官庄社区（官庄村）、花园社区（花园村）、荆寺二社区（荆寺二村）、荆寺一社区（荆寺一村）、李宅社区（李宅村）、落水社区（落水村）、马营社区（马营寨村）、梦白社区（梦白村）、南洋锦社区（南洋锦村)(南洋村)、南街社区（斗门南街村)(南街村）、牛角村、蒲阳社区（蒲阳村）、普渡村、普贤寺村（小兆村）、齐家曹社区（齐家曹村）、上泉社区（上泉村）、石匣口社区（石匣口村）、太平村、五星社区（五星村）、下店社区（下店村）、下泉社区（下泉村）、先锋村、新常社区（新常村）、新庄社区（斗门新庄村)(新庄村)、杨家庄社区（杨家庄村）、义井寨社区（义井寨村）、堰下张村社区（堰下张村、斗门张村)(张村)、张旺渠社区（张旺渠村）、中丰店社区（中丰店村）、高桥街道：创新港社区、曹坊社区（曹坊村）、渭滨新家园社区（曹家庄村）、东马坊社区（东马坊村）、丰京东社区（含韩麻村、韩南村）、计家社区（计家村）、马务村、江渡新苑社区（含南江渡村、西江渡村）、屯铺社区（屯铺村）、五席坊社区（五磨坊村)(五席坊村)、西马坊村、严家渠村、严小村、阴水坊村、庄摆樊社区（庄摆樊村）；马王街道：大原村、客省庄村、马王村（含张海坡村）、沙河村、双桥村（含黄桥村、石桥村）、新泥河村（含大泥河村、小泥河村、联庄村）、新旺村（含曹寨村、河头村）、新庄村；王寺街道：北陶庄社区、大古城社区、大苏村、东杨旗寨社区、冯党社区、和平社区、黄堆潭社区、纪杨寨村（纪杨村）、庙店社区、南陶社区、七渠社区、狮寨社区、王寺村、五一社区、西苏村、西杨旗寨社区、细柳营村、小古城社区、跃进社区、中隆寨村、周吴社区。
西部平原区片 （610116006）	西部平原区片：涵盖兴隆街道、灵沼街道、黄良街道、五星街道的全部区域，细柳街道（除划转沣东新城的8个行政村）和东大街街道、滦镇街道、子午街道的平原地区，包括8个街道107个行政村。具体包括：东大街街道：北大村、东大村、郭北村、郭南村、庆镇村、双强村（含南强村、北强村）、太平河村、西庄村（含西大村、落庄村）；黄良街道：北良村（含上北良村、下北良村）、东湖村、葛邵村（含葛村、大邵村）、古城村（含东古城村、西古城村）、湖村（含北湖村、西湖村）、黄良新村（含黄良镇村、黄良村）、堀垛村（含南堀垛村、北堀垛村）、立邵村（含立元村、小邵村）、仁村（含南仁村、西仁村、北仁村）、石佛寺村、新联村（含聂家河村、解家庄村）；灵沼街道：阿底村、大丰村（含东正庄村、南正庄村、小丰村）、冯村、官道村（含官道村、西南村、下南丰村）、灵沼村（含里兆梁村、回鹤村、海子村）、柳营新村（含鲁坡头村、柳林庄村）、苗驾村、邱吴村（含邱家村、吴家村）、上南丰村、石榴村（含南石榴村、西石榴村、东石榴村）；滦镇街道：八元村（含南八元村、北八元村）、陈村（坡脚线以北）、党旗寨村（含杨家头村、东留堡村(含小留堡村)、东王村、沣峪口村（坡脚线以北）（含姚家滩村、二道桥村）、红庙村、酒务头村、内苑村（坡脚线以北）（含花园村）、乔村、乔良寨村（含王里村、松花沟村）泉子头村、上王村（坡脚线以北）、施张村（含兴张村）、石村(含东石村、西石村)、翁家寨村（含上漆村）、西留堡村(含官堰村)、西王村(含白杨寨村)、下漆村、小新村、新二村（坡脚线以北）、新一村、徐家巷村（含黄峪寺村）、鸭池口村（坡脚线以北）、东洋村（坡脚线以北）（含新联村、东石村、南石村、北石村、罗汉洞村）、祥峪村（坡脚线以北）（含降南村、祥峪沟村、祥峪口村、水磨村、大寺村、惊架村、索庄村）；五星街道：北张堡村、共同村、和迪村、胡燎村（含燎原村、胡家寨村）、江南村、进步村、南留村、三义村（含河头村、晓阳村、兴隆村）、太原庄村、五沟村（含周家堡村、安刘堡村、姜家堡村）跃进村、兆丰村；细柳街道：晨光村、大羊村（含蔡家堡村）、等驾坡村(含等驾坡南村、等驾坡中村、等驾坡北村）、东渠村、府君庙村（含东庙村、西庙村）、姜仁村、李家桥村、三角村（含北三角村、南三角村）、石羊村、西渠村、向阳村（含徐家寨村、孙家湾村）、肖里村、调善村、杨柳村；兴隆街道：安丰村、北雷村、北张一村、北张二村、北张三村、北张四村、钵鱼寨村、东甘河村、东楼村、沣惠村、宫子村贺家村、黑牛坡村、里杜村、楼子村、南雷村；子午街道：百塔寺村（坡脚线以北）（含天子峪村、天子口村、王庄村）、抱龙村（坡脚线以北）（含抱龙峪村、抱石村）、曹村、遼午村、东三村（坡脚线以北）（含石砭峪口村、西水寨村、东水寨村）、东台新村（坡脚线以北）（含子午东村、台沟村）、杜角镇村（坡脚线以北）（含北豆角村、南豆角村、子午西村）、甫店村（含七里坪村）、张村、子午村（子午镇村）。

区片编号	区片范围描述
中部平原区片 (610116007)	中部平原区片：涵盖大兆街道、王曲街道、杜曲街道的全部区域和王莽街道、五台街道、太乙宫街道的平原地区，包括6个街道82个行政村。具体包括：大兆街道：大兆村、东曹村、东伍村、甘寨村（含甘寨堡村）、康王村、倪孟新村（含孟家岩村、倪家滩村）、庞留村（含庞留井村）、秦赵村（含秦沟村、赵家湾村）、三益村、三友村（含三联村、友联村）、双府井村（含小井村、二府井村）、司马村、西曹村（含西曹北村、西曹南村）、先锋新村（含西铺村、杜家岩村、常兴村）、小兆寨子村、新郭庄村（含郭庄村、新家庄村）、章曲村（含高寨村、南章曲村）、兆寨村、中兆村；杜曲街道：杜曲村（含杜东村、杜西村、杜北村）、三府衙村、寺坡村（含桃溪堡村、牛家湾村、寺坡村）、韦村（含东韦村、中韦村）、西樊村（含薛家堡村、张家堡村、西樊村）、西江坡村、夏侯村、小江村、新樊村（含南一村、南二村、师家村、冯家村）、新长胜坊村（含大长胜坊村、小长胜坊村、新村）、兴教寺村（含西韦村、东江坡村）、杨万村（含东杨万村、西杨万村）、岳村、彰仪村；太乙宫街道：白家湾村、东堡村（坡脚线以北）（含温家山村、吴家沟村）、东升村、关家村、沙场村（坡脚线以北）（含沙场村、蛟峪山村、崔家河村）、双益湾村（含上湾村、下湾村）、四皓村（坡脚线以北）、太乙村（坡脚线以北）（含太乙村、杏园村、西岔村、正岔村、水湫池村）、新街北村、新街南村、新一村（含西新庄村、上寨村、下寨村、黄岱湾村、牛家村）；王莽街道：后沟村、稻地江村（江村）、刘秀村（含清禅寺村、刘秀村）、孟家村、清水头村（含清南村、清北村）、三官堂村（含上三官村、下三官村、水寨村）、三角坡村（含西坡村、东坡村）、土门峪村（坡脚线以北）（含土门峪村、疙塔村）、王莽村（含东王莽村、西王莽村）、韦兆东村（含韦一村、韦二村）、韦兆南村（含常旗村、南坡村）、韦兆西村（含韦三村、韦四村）、小峪口村（坡脚线以北）（含二里村、郑家坡村、小峪河村）、辛庙村（含东新庄村、上红庙村、下红庙村）、星火新村（含江柳村、王家村）、洋峪口村（坡脚线以北）（含洋东村、洋西村、竹沟村）、尹村；王曲街道：藏龙寨村（含南堡寨村、北堡寨村、藏驾庄村）、常宁村（含柳家寨村、胜利村、三家庄村、高楼村）、高家湾村、皇甫村（含罗家湾村、兴盛村）、贾里村、江兆村（含北江兆村、中江兆村、南江兆村）、劳动村（含中甘村、窑底村）、马厂村（含枣园村、堡子村、永兴村、南街村、东安村、西马场村）、曙光村（含西王曲村、满江红村）、王曲村、新民村（含新庄村）、鱼包头村；五台街道：东甘村、东尧村（坡脚线以北）、华家新村（坡脚线以北）（含星光村、和平村）、留村、团结村、西甘村、西尧村（坡脚线以北）、新农村（坡脚线以北）、星火村（坡脚线以北）。
东部塬区片 (610116008)	东部塬区片：涵盖鸣犭街道、砲里街道、魏寨街道全部区域和引镇街道、杨庄街道的平原地区，包括5个街道1个社区66个行政村。具体包括：鸣犭街道：查新村（含查坡村、新庄村）、东高村（含东高村、东高堡村）、高寨新村（含高寨村、仁义堡村、仁村）、郭村、候坪村、将军庙村、黎明村、燎原村（含桥头村、孙场村、张雷村、吊钟沟村）、留公村（含留公一村、留公二村、留公三村）、鸣犭新村（含鸣犭镇村、鸣犭村）、师村（含师一村、赵顶村）、四坡村（含杜坡村、许坡村、任坡村、张坡村）、塔段晓村（含塔山村、段村、晓村）、向阳村（含马莲滩村、强坡村）、新风村（含二圣宫村、杨沟村）、新师村（含师二村、师三村、王乐村）、嘴头村（含咀头一村、咀头二村、咀头三村）、南街社区；砲里街道：白鹿村（含南桑村、留村、布村）、伯坊村、鹿棚村（含北桑村、前村、后村）、砲里村、三观堂村（含韩家村、杨魏村）、四联村（含上塬村、答咀村、新村、古沟村）、西垆村（含西垆村、寨子村）、谢家岭村（含东岭村、西岭村、姚车村）；魏寨街道：白庙村（含古留村）、崔家街村（含朱村）、候村（含侯一村、侯二村）、老垆庄村（含长沟村）、李家窑辛村（含李家窑村、辛尚坡村）、彭村（含蚕蛰沟村）、魏寨村（含西坡村）、耶柿村；杨庄街道：东联村（含南佛沟村、北佛沟村、陈家岩村）、二龙峪村（坡脚线以北（含库峪口村、虎峪村）、高庙村（含高山庙村、小庙村）、候官寨村（含候官寨村、上堡子村）、井塬村（含井家湾村、付家塬村）、李魏村（坡脚线以北）（含李家山村、魏家岭村）、翔翔村（坡脚线以北（含石佛庄村、凤翔沟村）、双寨村（含大寨村、小寨村）、汪峪村（坡脚线以北）（含汪庄村、扯峪峪村）、杨庄村、营沟村；引镇街道：北留村、大峪新村（坡脚线以北）（含安上村、大峪口村、杏园村、胡刘村）、东兴村（含光昌村、岔道口村、孙家岩村、车家岩村）、东张村（含张寨沟村、东堡村）、东庄村、高屈斜村（含高村、屈家斜村）、光辉村（含新贯寺村、板庙村、光辉村）、光明村、河滩村（含西河滩村、上河滩村、下河滩村）、胡家寨村、皇甫新村（含甫江村、黄土坡村）、嘉午台村（坡脚线以北）（含白道峪村、太平村）、龙渠村、南留村、南寨东村、南寨西村、天王村（含五里庙村、天王村）、西堡村、咸宁村（含北街村、南堡村）、许羊村（含许家沟村、羊健村）、枣姚村（含姚家寨村、枣园村）、赵家坡常村（含常沟村、塬上村、编子村、前门村）。
南部山区片 (610116009)	南部山区片：涵盖东大街街道、滦镇街道、太乙宫街道、王莽街道、五台街道、杨庄街道、引镇街道和子午街道的山区，包括8个街道41个行政村，及洋峪林场、五台林场、大峪林场3个林场。具体包括：东大街街道：木竹村；滦镇街道：陈村（坡脚线以南）、洋峪村（含黎元坪村、峡峡沟、枣岭村、王家沟村、大门村、余家湾村、碌碌坪村）、洋峪口村（坡脚线以南）（含姚家滩村、二道桥村）、内苑村（坡脚线以南（含花园村）、乔良寨村（含王里村、松花沟村）、上王村（坡脚线以南）、喂子坪村（含喂子坪村、大坪村、鸡窝子村、青岗树村、关石村、北石槽村、观坪寺村）、新二村（坡脚线以南）、徐家巷村（含黄玉寺村、徐家巷村）、鸭池口村（坡脚线以南）、东祥村（坡脚线以南）（含新联村、东石村、南石村、北石村、罗汉洞村）、祥峪村（坡脚线以南）（含降南村、祥峪沟村、祥峪口村、水磨村、大寺村、惊驾村、索庄村）；太乙宫街道：东堡村（坡脚线以南）（含温家山村、吴家沟村）、沙场村（坡脚线以南）（含沙场村、蛟峪山村、崔家河村）、四皓村（坡脚线以南）、太乙村（坡脚线以南）（含太乙村、杏园村、西岔村、正岔村、水湫池村）；王莽街道：土门峪村（坡脚线以南）（含疙塔村）、小峪口村（坡脚线以南）（含二里村、郑家坡村、小峪河村）、洋峪口村（坡脚线以南）（含洋东村、洋西村、竹沟村）；五台街道：东尧村（坡脚线以南）、华家新村（坡脚线以南）（含星光村、和平村）、石砭峪新村（含关庙村、大瓢村、青岔村、四岔村、小马杓村、老龙桥村、罗汉平村）、西尧村（坡脚线以南）、新农村（坡脚线以南）、星火村（坡脚线以南）；杨庄街道：二龙峪村（坡脚线以南）（含库峪口村、虎峪村）、李魏村（坡脚线以南）（含李家山村、魏家岭村）、翔翔村（坡脚线以南）（含石佛庄村、凤翔沟村）、库峪河村（含十里庙村、西木斯村、红庙子村）、汪峪村（坡脚线以南）（含汪庄村、扯峪峪村）；引镇街道：大峪新村（坡脚线以南）（含安上村、大峪口村、杏园村、胡刘村）、光辉村（含新贯寺村、板庙村）、嘉午台村（坡脚线以南）（含白道峪村、太平村）、天王村（含五里庙村、天王村）；子午街道：百塔寺村（坡脚线以南）（含天子峪村、天子口村、王庄村）、抱龙村（坡脚线以南）（含抱龙峪村、抱石村）、东三村（坡脚线以南（含石砭峪口村、西水寨村、东水寨村）、东台新村（坡脚线以南）（含子午东村、台沟村）、杜角镇村（坡脚线以南）（含北豆角村、南豆角村、子午西村）、甫店村（含七里坪村）。

四、价格标准

区片名称	耕地	种植园用地	林地	草地	未利用地	土地补偿费： 安置补助费
韦曲西区片	86260	86260	86260	—	51760	3：7
韦曲东区片	85270	85270	85270	—	51170	3：7
郭杜西区片	79890	79890	79890	—	47940	3：7
郭杜西区片	78810	78810	78810	—	47290	3：7
沣东沣西区片	69950	69950	69950	—	41970	3：7
西部平原区片	68210	68210	68210	—	40930	3：7
中部平原区片	64200	64200	64200	64200	38520	3：7
东部塬区片	61150	61150	61150	61150	36690	3：7
南部山区片	46710	46710	38540	—	28030	3：7



五、内容解读

01

本次征收农用地区片综合地价标准属于依法重新公布

本次公布的征收农用地区片综合地价标准，与《西安市长安区人民政府关于公布全区征收农用地区片综合地价的通知》（长政发〔2021〕2号）无变化，属于依法重新公布。

02

征收农用地区片综合地价含义

征收农用地区片综合地价由征收农民集体农用地的土地补偿费和安置补助费两部分组成，是对一定范围内集体土地实施征收时，由政府确定的最低补偿标准，不包括农村村民住宅、其他地上附着物和青苗补偿费以及被征地农民的社会保障等费用。

五、内容解读

03

集体建设用地执行标准

征地过程中涉及征收集体建设用地（不含经营性建设用地）的，可参照同区片征收耕地区片综合地价执行。

04

切实做好征收农用地区片综合地价的实施工作

征收农用地区片综合地价标准公布后，要按照同地同价、协调平衡、公开透明的原则，实施征地补偿。在征地过程中要充分尊重被征地群众的知情权、参与权、监督权和申诉权，做好批前告知和批后公告。

五、内容解读

05

加强实施征收农用地地区片综合地价标准的监督管理

区级相关部门和各街办要周密组织，扎实做好区片综合地价管理和实施后的各项工作，**严格执行征收农用地地区片综合地价标准**。同时加强区片综合地价实施工作的监督检查，防止弄虚作假和侵害被征地农民合法权益的问题发生，切实保障被征地农民的合法权益，妥善解决实施过程中出现的矛盾和问题。

06

征收农用地地区片综合地价重新公布的实施期限

本次公布的征收农用地地区片综合地价**截止日期为2026年12月31日**。《西安市长安区人民政府关于公布全区征收农用地地区片综合地价的通知》（长政发〔2021〕2号）同时废止。